

ÅRSRAPPORT 2014



ARENDALE KOMMUNALE
PENSJONSKASSE



ÅRSBERETNING – REGNSKAP 2014

Arendal kommunale pensjonskasse

INNHold

Hovedtall	4
Styrets beretning.....	5
Resultatregnskap	12
Kontantstrømsanalyse	16
Noter til regnskapet.....	17
Revisjonsberetning	32
Aktuarberetning.....	34



Hovedtall

Nøkkeltall (1000 kr)	2014	2013	2012	2011	2010	2009	2008
Premieinntekter	187 841	216 785	216 488	184 684	140 098	143 415	194 275
Eliminert underskudd		121 000					
Finansinntekter netto	169 222	195 460	164 186	5 209	133 364	115 232	-16 028
Pensjonsutbetalinger netto	75 609	71 428	64 657	58 868	51 279	47 094	41 327
Driftskostnader	5 503	8 816	6 979	6 816	5 535	4 770	4 494
Pensjonsforpliktelser egne ansatte	3 630	3 436					
Forvaltningskapital	2 660 903	2 441 205	2 008 351	1 786 831	1 662 887	1 409 322	1 253 649
Premiereserve	2 027 409	1 898 623	1 547 861	1 340 302	1 197 631	1 090 065	1 007 000
Erstatningsavsetninger	32 559	44 274					
Premiefond	55 872	52 341	47 088	116 263	99 500	64 824	98 086
Tilleggsavsetninger	102 928	62 928	22 928	22 928	25 000	15 000	
Kursreguleringsfond	166 213	126 041	123 913	57 892	92 032	38 329	0
Egenkapital	269 146	245 437	187 125	195 166	201 922	162 573	146 209
Sikkerhetsfond							
Risikoutjevningfond	3 629	3 629	3 629	3 629	3 629	3 629	4 899
Skatter	5 279	5 297	35 633	11 220			
Forholdstall							
Driftskostnader i % av:							
Forvaltningskapital	0,21 %	0,36%	0,35%	0,38%	0,33%	0,34%	0,36%
Bokført avkastning	6,10 %	10,35%	4,67%	5,03%	4,93%	6,04%	3,31%
Verdijustert avkastning	7,50 %	9,73%	9,10%	2,80%	9,30%	13,05%	-4,62%
Kapitaldekning	14,35%	12,78%	12,65%	15,22%	16,84%	18,17%	20,19%
Dekningsgrad	100,00%	100,00%	95,04%	95,20%	92,77%	88,24%	89,10%
Medlemsbestand							
Aktive	2987	2 876	2 744	2 513	2 310	2 204	2 153
Oppsatte rettigheter	4050	3 803	3 477	3 392	3 336	3 216	3 011
Alderspensjonister/AFP	813	756	694	588	609	567	504
Uførepensjonister	619	605	599	583	590	586	559
Ektefellepensjonister	122	116	110	105	103	108	107
Barnepensjonister	8	9	8	8	8	9	9
Sum medlemmer i alt	8599	8 165	7 632	7 189	6 956	6 690	6 343

STYRETS BERETNING

Arendal kommunale pensjonskasse ble opprettet 1. juli 1916 av Arendal kommune. Pensjonskassens formål er å yte pensjoner til medlemmene og deres etterlatte i henhold til pensjonskassens vedtekter, samt å yte god service til medlemmer, pensjonister og arbeidsgivere.

Pensjonskassens kontorer er lokalisert i 2. etasje, Teaterplassen 3.

Pensjonskassen er underlagt de samme lover og forskrifter som gjelder for finans- og forsikringsbransjen og er under tilsyn av Finanstilsynet.

Pensjonskassens årsregnskap er satt opp i henhold til forskrift om årsregnskap for pensjonsforetak av 20.12.2011 gjeldende fra 01.01.2011.

Organisasjon og ledelse

Alle funksjoner i pensjonskassen er skilt fra kommunens øvrige virksomhet. Pensjonskassens midler holdes adskilt fra kommunens, og pensjonskassen hefter ikke for kommunens forpliktelser.

Styret

Pensjonskassen er en egen juridisk enhet med pensjonskassens styre som høyeste besluttede organ.

Styret har arbeidsgiveransvaret for de ansatte i pensjonskassens administrasjon.

Styret velges for samme periode som bystyret, og består av 5 medlemmer med personlige varamedlemmer. 2 medlemmer oppnevnes av arbeidstakernes organisasjoner blant innskuddspliktige medlemmer i pensjonskassen og pensjonistene. I hht vedtektenes § 3-1, som ble gjort gjeldende fra 1.1.2008, skal bystyret oppnevne 3 medlemmer med personlige varamedlemmer til pensjonskassens styre, hvorav 1 medlem med varamedlem ikke skal ha tilknytning til pensjonskassen eller arbeidsgiver, foretak, forening eller annen institusjon med pensjonsordning i pensjonskassen.

Følgende medlemmer og personlige varamedlemmer er valgt inn i styret for Arendal kommunale pensjonskasse for perioden 1. november 2011 – 31. oktober 2015:

Oppnevnt av Bystyret:

Styremedlemmer

Anders Kylland (Frp)

Nils Johannes Nilsen (Ap)

Anne-Marie Beyer Larsen (uavhengig)

Personlige varamedlemmer

Gunn Kåss (Frp)

Karl Mork (Ap)

Jan Willy Jensen (uavhengig)

Oppnevnt av arbeidstakernes organisasjoner:

Styremedlemmer

Trygve H. K. Hanssen (FF)

Anne Lise Kirkedam (Delta)

Personlige varamedlemmer

Astri Johansson (FF)

Øystein Neegaard (UF)

Styret består av 3 menn og 2 kvinner. Likestillingsloven er oppfylt ved at 40% av styremedlemmene er kvinner.

Pensjonskassens styre har valgt Anders Kylland til styrets leder og Trygve H. K. Hanssen til nestleder.

Det har i 2014 vært avholdt 7 styremøter.

Agder-Team Revisjon AS og aktuar Pål Lillevold møter samtidig på minst 2 styremøter pr. år.

Administrasjon

I administrasjonen er det for øyeblikket 4 ansatte, fordelt på 4 årsverk. Det er ansatt ny konsulent fra 1. mai 2015, og det vil fra da av være 5 ansatte.

Pål Lillevold er ansvarshavende aktuar og forsikringsteknisk rådgiver for pensjonskassen.

Agder-Team Revisjon AS er revisor for pensjonskassen.

Arendal Revisjonsdistrikt IKS er rådgiver og kontrollorgan i hht kapitalforvaltningsforskriften for pensjonskassen.

Pensjonskassen har avtale med rådgivende lege Brynjulf Barexstein ved behandling av søknader om brutto uførepensjon.

Pensjonskassen har avtale med Sparebanken Sør om forvaltning og depot av utlånsmassen.

Pensjonskassen har avtale med Mercer AS om investeringsrådgivning og rapportering vedrørende risiko og avkastning.

Pensjonskassen har avtale med Gabler AS om programutvikling og brukerstøtte for ajourhold av medlemsbestand, pensjonsberegning og

forsikringsteknisk beregning. Programmet går under benevnelsen Gabler Kompas. De fleste kommunale pensjonskasser har inngått avtale om sentral driftsløsning med Gabler AS.

Pensjonskassen er omfattet av avtale om overføring av pensjonsrettigheter mellom offentlige pensjonsordninger. Arbeidstakere som har vært innmeldt i flere offentlige pensjonsordninger vil, etter avtalen, få pensjon som om de hele tiden hadde vært medlem av en og samme pensjonsordning.

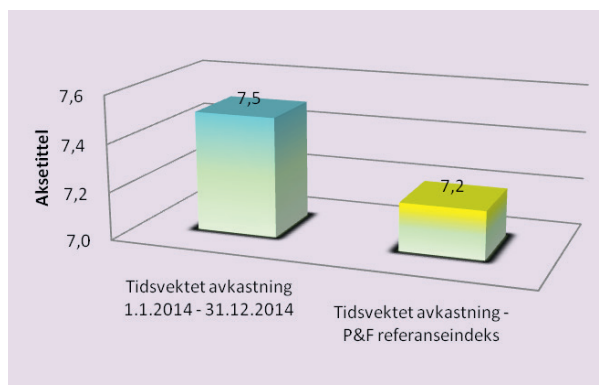
Pensjonskassen er medlem av interesseorganisasjonen Pensjonskasseforeningen NPF som organiserer kommunale/fylkeskommunale/private, selvstendige pensjonskasser. NPF er høringsinstans for endringsforslag innen finans og pensjon som berører tjenestepensjonsordningene, og tilbyr kurs, samlinger og veiledning overfor sine medlemmer. Pensjonskassen er medlem av Kommunenes Sentralforbunds arbeidsgivervirksomhet for bedrifter, KS Bedrift.

Trygderetten er ankeinstans for vedtak som vedrører pensjon og samordning. Arbeidsmiljøet i pensjonskassen er godt, og virksomheten forurenser ikke det ytre miljø.

Kapitalforvaltning

Finansavkastningen

Pensjonskassen oppnådde en verdijustert avkastning på 7,5 % (9,7%). Avkastningen er 0,3%-poeng bedre enn referanseindeksen som var på 7,2%. Referanseindeksen reflekterer gjennomsnittet av andre norske pensjonskasser.



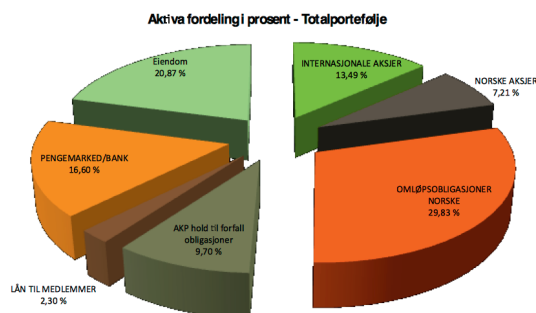
Figur 1 – Tidsvektet avkastning for Arendal kommunale pensjonskasse sammenlignet med referanseindeks.

Porteføljevastning 01.01.2014 - 31.12.2014

	Arendal kommunale pensjonskasse	P&F indeks	Referanseindeks
Norske aksjer	4.8%	8.4%	4.9%
Utenlandske aksjer	13.1%	12.8%	29.5%
Norske obligasjoner	6.3%	4.8%	5.1%
Utenlandske obligasjoner	0.0%	4.6%	0.0%
Pengemarked/Bank	3.1%	2.4%	1.3%
Eiendom	11.5%	9.5%	0.0%
Utlån	3.5%	3.6%	1.7%
Annet	0.0%	28.5%	1.3%
Total	7.5%	7.2%	

Tabell 1 – Kapitalavkastning Arendal kommunale pensjonskasse sammenlignet med P&F-indeks (Pensjons & Finans-indeks) og aktuell referanseindeks. P&F indeksen viser snittavkastningen til alle kommunale pensjonskasser i Norge som er med i indeksen.

Forvaltningskapitalen var ved årets utgang 2.661 millioner kroner (2.441 millioner kroner), en økning på 9,01% (21,56%). Kapitalen var pr 31. desember 2014 allokert som vist i figuren under.



Figur 2 – Aktiva allokering pr 31.12.2014 – Arendal kommunale pensjonskasse

Styrets intensjon er å forvalte kapitalen på en sikker måte med lav risikoprofil. Målet er likevel å oppnå en god avkastning og å spre kapitalen i ulike typer verdipapirer.

Adm. direktør har delegert myndighet til å godkjenne verdipapirhandel innenfor vedtatte rammer.

Finansiell risikostyring og soliditet

Pensjonskassen søker å oppnå en finansavkastning på sin finanskapital som står seg i det lengre tidsperspektiv i forhold til lønnsvekst og inflasjon. Samtidig stilles også

høye krav til årlig avkastning som det er utfordrende å oppnå med dagens meget lave renter. Det innebærer at Pensjonskassen i sin finansforvaltning må plassere i verdipapirer og fond som innebærer risiko for svingninger og endog verdifall, men som også samlet og ved gode plasseringsvalg gir høyere avkastning enn plasseringer som har liten eller ingen finansiell risiko. Sentralt i ivaretagelsen av så vel kortsiktige som langsiktige målsettinger om tilfredsstillende avkastning, vil det derfor være at pensjonskassen til enhver tid har finansiell evne til å bære risiko i den løpende kapitalforvaltning.

Kapitaldekningen i pensjonskassen utgjør 14,35% ved utgangen av 2014 (12,76 % i 2013). Målt mot lovpålagt krav på 8% fremstår dekningen å være tilfredsstillende.

Pensjonskassens buffer til å gjøre plasseringer som innebærer risiko, dvs pensjonskassens bufferkapital, består av ansvarlig kapital utover lovens minstekrav på 8% samt risikoutjevningfond, tilleggsavsetninger og midler på kursreguleringsfondet. Styret har i forhold til strategien for kapitalforvaltningen lagt vekt på å ha en sunn balanse mellom bufferkapital og risikoeksponering.

Svingningene som er erfart i finansmarkedene, særlig etter 2008, viser viktigheten av en robust strategi for kapitalforvaltningen. Pensjonskassens styre bruker hvert år mye tid på gjennomgang og vurdering av forvaltningsstrategien. Helt sentralt i kapitalforvaltningen står utnyttelsen av bufferkapitalen i pensjonskassen og den løpende styringen av risikoen pensjonskassen til enhver tid er eksponert mot i et finansmarked under stadig endring.

Pensjonskassen foretar løpende stresstester for å simulere hvordan pensjonskassens portefølje vil utvikle seg i et "worst case" scenario for finansmarkedet. Finanstilsynets anbefalte modell og anslag for «worst case» benyttes. Beregningene er basert på målinger i bokførte verdiendringer for pensjonskassen ved fall i aksje- og eiendomsmarkedet, samt rente- og valutakursendringer. I tillegg tas også hensyn til forsikringsmessige utfall som ligger utenfor aktuarens ordinære beregning av forsikringsrisiko. Disse utfallene korrigeres deretter med såkalte korrelasjonseffekter, som er historisk erfarte sammenfall i svingninger i aksje- og obligasjonskurser samt renter og eiendomsverdier. Utfallet som fremkommer av stresstesten, altså risikoen for verdifall i pensjonskassen finanskapital, blir målt mot pensjonskassens bufferkapital. Pensjonskassen har ved utgangen av 2014 et tapspotensiale som utgjør 63% av samlet bufferkapital i Stresstest II (løpende drift scenario). Når det gjelder Stresstest I (avviklingsscenario) ligger bufferkapitalutnyttelsen på 166%. Begge forholdstallene ligger innenfor det nivået som styret finner akseptabelt. I brev til alle

pensjonsforetak datert 06.05.2013 meldte Finanstilsynet at en bufferkapitalutnyttelse over 200% for stresstest I og 150% for stresstest II er å anse som kritisk. Styret følger årvåkent med på utviklingen i stresstestene og gjør sammen med vurderinger av situasjon og utsikter for finansmarkedet, løpende tilpasninger i pensjonskassens plasseringer av finanskapitalen.

Styret har i samsvar med krav i den såkalte likviditetsstyringsforskriften, fastsatt egne retningslinjer rundt likviditetsstyringen i pensjonskassen.

Pensjonskassens strategi for kapitalforvaltning innebærer hovedsakelig plassering i likvide fond og enkeltpapirer som kan realiseres på kort varsel. De minst likvide plasseringene er medlemslån og investeringene i eiendom, men samlet utgjør dette så lite av pensjonskassens totale forvaltningskapital at det ikke svekker inntrykket av svært god og likvid kapital situasjon.

Regnskap

Årsregnskapsforskriften ble med virkning fra 1.1.2011 endret som følge av endringer i forsikringslovgivningen og tilpasning til internasjonale EU-godkjente regnskapsprinsipper (IFRS/IAS).

Egenkapitalen pr. 31.12.2014 utgjør 269 millioner kroner (245 millioner kroner) og dette gir en kapitaldekning på 14,35 % (12,78 %). I henhold til Finansdepartementet/ Finanstilsynets krav, skal kapitaldekningen være på minst 8 %.

Regnskapet er avlagt med forutsetning om fortsatt drift, og styret bekrefter at forutsetningene er til stede. Styret er ikke kjent med at det er knyttet usikkerhet til regnskapet ut over det som allerede er innarbeidet i regnskapet gjennom verdireguleringer på aksjer og obligasjoner.

Skatt

Pensjonskassens virksomhet er skattepliktig i henhold til skatteloven. Pensjonskassen betaler 27 % skatt av skattepliktig overskudd og 0,3 % skatt av skattepliktig formue. Den delen av virksomheten som henføres til selskapsporteføljen er innenfor fritaksmetoden. Dette medfører at gevinster og tap på verdipapirer i selskapsporteføljen ikke inngår i skattepliktig inntekt.

Forsikringsteknisk oppgjør

Aktuaren har foretatt forsikringstekniske beregninger pr. 31.12.2014 som viser en dekningsgrad på 100 %.

Premiefond

Pensjonskassen har pr. 31.12.2014 opparbeidet 55,9 millioner kroner (52 millioner kroner) i premiefondet.

Reguleringspremie

Reguleringspremien for lønns- og G-oppgjøret skal dekkes av arbeidsgiverne i sin helhet. Reguleringspremien i 2014 utgjorde 60,6 millioner kroner. Etter kommunens ønske ble 49,3 millioner kroner belastet premiefondet.

Utlånsvirksomheten

Utlån til medlemmene pr. 31.12.2014 utgjorde 46,8 millioner kroner (40,3 millioner kroner). Pensjonskassen yter 1. prioritets pantelån til medlemmene innenfor 70 % av verditakst.



Medlemsbestanden

Medlemstallet i AKP var **8599** (8165) ved utgangen av 2014

År	2014	2013	2012	2011	2010	2009	2008	2007
Aktive	2987	2876	2744	2513	2310	2204	2153	2148
Pensjonister *	1562	1486	1411	1284	1310	1270	1179	1121
Oppsatte	4050	3803	3477	3392	3336	3216	3011	2714

* Inkluderer AFP-pensjonister og barnepensjonister.

Arendal kommunale pensjonskasse er pliktig pensjonsordning for arbeidstakere som har et arbeidsforhold i Arendal kommune, herunder Arendal Eiendom KF og Arendal Havn KF, Arendal kirkelige fellesråd, Torbjørnsbu Verksted AS, Hove Drifts- og utviklingsselskap AS, Etablerersenteret IKS, Arendal Kulturhus AS og Arendal kommunale pensjonskasse.

Pensjonsordningen er et bruttosystem med garantert pensjonsnivå på 66% av lønn ved fratreden ved full opptjeningstid – 30 år. Garantien betinger at Folketrygden ikke må tas ut før tidligst ved fylte 67 år.

Pensjonskassen yter alders- og uførepensjon, etterlattepensjon og barnepensjon.

Unntatt fra medlemskap er lærere som er tilsluttet Statens Pensjonskasse og sykepleiere og leger som er tilsluttet KLP.

Pensjonister

Ved årets utgang hadde AKP **1562** pensjonister. Nedenstående tabeller viser fordelingen på de forskjellige pensjonsarter:

År	2014	2013	2012	2011	2010	2009	2008	2007
Alderspensjon/AFP	813	756	694	588	609	567	504	480
Uførepensjon	619	605	599	583	590	586	559	527
Etterlattepensjon	122	116	110	105	103	108	107	105
Barnepensjon	8	9	8	8	8	9	9	6

Fordelt på kvinner

År	2014	2013	2012	2011	2010	2009	2008	2007
Alderspensjon/AFP	585	471	496	417	426	394	355	338
Uførepensjon	543	529	523	504	511	508	485	455
Etterlattepensjon	72	68	65	61	61	68	71	74
Barnepensjon	3	4	3	4	4	5	4	2

Fordelt på menn

År	2014	2013	2012	2011	2010	2009	2008	2007
Alderspensjon/AFP	228	186	198	171	183	173	149	142
Uførepensjon*	76	76	76	79	79	78	74	72
Etterlattepensjon	50	48	45	44	42	40	36	31
Barnepensjon	5	5	5	4	4	4	5	4

* Barnetillegg er inkl. i foreldrenes uførepensjon

- 58 (42) AFP-pensjonister 62,63,64 år er inkl. i alderspensjonen
- 96 (57) AFP-pensjonister 65,66 år er inkl. i alderspensjonen

Avtalefestet pensjon (AFP 62,63,64 år) finansieres av arbeidsgiver, og administreres av pensjonskassen.

Forsikringsmessig dekning

- Arendal Kommunale Pensjonskasse var inntil utløpet av 2013 i forsikringsteknisk underdekning. Basert på en opptrappingsplan skulle full fondsdekning nås innen utløpet av 2015. Ved en ekstraordinær premieinnbetaling i 2013 på 121 millioner kroner fra Arendal kommune, oppnådde pensjonskassen full fondsdekning 31.12.2013.
- K 2013 – oppreservering for økt levealder. Finanstilsynet besluttet i 2012 at det skulle innføres et nytt dødelighetsgrunnlag for kollektive pensjonsforsikringer i livsforsikringsselskaper og pensjonskasser med virkning fra 2014. Bakgrunnen var økt og økende levetid, og det nye grunnlaget medførte økte avsetningsbehov til sikring av pensjonskassens påløpte pensjonsforpliktelser på til sammen 81 millioner kroner. Deler av driftsresultat i 2012 og 2013 ble avsatt til dette formålet. I tillegg har 20% av oppreserveringen vært dekket av egenkapital.

Resultatdisponering

Totalresultat før disponering:	119,6 millioner kroner
Overført til tilleggsavsetninger	40,0 millioner kroner
Overført til opptjent egenkapital	23,7 millioner kroner
Overført til premiefond	55,9 millioner kroner

Utsiktene fremover

- Pensjonskassens styre og administrasjon vil i likhet med tidligere år være aktive i kapitalforvaltningen, og søke å oppnå optimale plasseringsformer i forhold til risiko, spredning og avkastning.
- Styret og administrasjonen vil også i tiden fremover arbeide med å videreutvikle pensjonskassen som en konkurransedyktig ordning til beste for medlemmene, pensjonistene og arbeidsgiverne.
- Pensjonskassen har som mål å være det beste pensjonsalternativet for medlemmene og arbeidsgiverne. Det skal oppnås ved trygg kapitalforvaltning, med vekt på informasjon og service overfor medlemmene, og ved å være synlig og aktiv i samspill med arbeidsgiverne.

Fremtidsutsikter - finansmarkedet

Makro

Finansmarkedet er fremdeles urolig og det er stor uenighet om markedsutviklingen. Temaer som er i fokus:

- den geopolitiske situasjonen
- forskjeller i økonomisk vekst i de store utviklede landene
- hva som vil skje når sentralbankene slutter å intervensjonere i rentemarkedene
- fallende oljepris
- mulig deflasjon i Europa

Blant de geopolitiske begivenhetene er det russiske angrepet på Ukraina det mest alvorlige. Den økonomiske betydningen av straffetiltakene mot Russland er nok allikevel noe overdrevet da den russiske økonomien utgjør ca. 1 % av verdensmarkedet.

Krigen i Midtøsten har større betydning for verdensøkonomien og ikke minst oljeprisen. Fred i Irak vil kunne gi økt tilbud av billig olje, noe som igjen vil kunne holde oljeprisen lav over tid. Ny teknologi vil også kunne bidra til at oljeprisen holder seg lav. Dette er gode nyheter for verdensøkonomien, men ikke for norsk økonomi.

Forskjellen i økonomisk vekst er betydelig mellom USA og UK på den ene siden og Eurosonen på den andre. Det knyttes usikkerhet til om USA og UK også denne gang klarer å dra verdensøkonomien opp av bølgedalen. Gjeldsbyrden både i offentlig og privat sektor i de fleste land i den utviklede verden vil fortsatt begrense etterspørselen, som igjen vil dempe den økonomiske veksten. Kinas økonomiske vekst har lenge vært viktig for verdensøkonomien. Det er usikkert hvor høy vekst landet vil ha fremover, og det knyttes usikkerhet til hvor avhengige spesielt landene i Sør-Øst Asia er av fortsatt høy vekst i Kina.

Sentralbankenes håndtering av rentemarkedene fremover vil være av stor betydning. Hvis den økonomiske oppgangen i USA og UK fortsetter, vil de nevnte lands sentralbanker avslutte intervensjonene i rentemarkedene, hvilket igjen kan føre til økning i rentenivået.

I Eurosonen er stemningen relativt pessimistisk, selv om Spania har noe vekst i realøkonomien. Eurosonen er nå i en deflasjonssituasjon, prisveksten er gjennomsnittlig under 0 %. Den europeiske

sentralbanken har iverksatt pengepolitiske tiltak som kan få økonomien til å vokse. De europeiske rentene er imidlertid på et så lavt nivå for alle løpetider at effekten av en økning av pengemengden igjennom kjøp av europeiske obligasjoner organisert av ESB, kan vise seg å bli begrenset.

Renter

Internasjonale renter har hittil i år vært fallende (særlig lange renter). Dette gjelder også det norske markedet. Rentemarkedet forventes å gi meget lav avkastning, som følge av at rentene er på historisk lave nivåer. Kredittpåslagene innen høyrentesegmentet globalt kom noe ut høsten 2014, og forventes å gi tilfredsstillende avkastning i 2015. Det norske høyrentemarkedet er usikkert. Avkastningen vil avhenge av oljeprisens videre utvikling. Ved en viss normalisering av oljeprisen mot USD 70/fat forventes året å bli tilfredsstillende. Dersom dette ikke skjer, kan høyrentemarkedet i Norge utvikle seg negativt.

Aksjemarkedet

Basert på en viss bedring i global vekst i 2015 og bra inntjeningsvekst for selskapene, forventes aksjemarkedet å gi nær normalavkastning. Det forventes imidlertid et større enn normalt utfallsrom, særlig fordi det amerikanske aksjemarkedet ikke lenger fremstår som billig. Det norske aksjemarkedets utvikling vil sannsynligvis være avhengig av en bedring i oljeprisen fra dagens nivå (50-60 USD/fat).

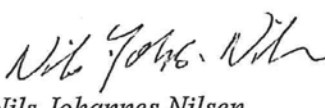
Arendal kommunale pensjonskasse, 23. mars 2015


Anders Kylland
styrets leder


Trygve H. K. Hanssen
styrets nestleder


Anne Lise Kirkedam
styremedlem


Jan Willy Jensen
varamedlem


Nils Johannes Nilsen
styremedlem


Frode Thorkildsen
adm. direktør

RESULTATREGNSKAP

<i>Teknisk regnskap</i>	Note	2014	2013
Premieinntekter			
Forfalte premier, brutto	1	187 840 957	337 784 752
Avgitt gjenforsikringspremie	1	-195 000	-200 000
Sum premieinntekter for egen regning		187 645 957	337 584 752
Netto inntekter fra investeringer i kollektivporteføljen			
Renteinntekter og utbytte mv på finansielle eiendeler	2	38 794 319	45 167 071
Netto driftsinntekt fra eiendom	3	35 674 920	21 103 529
Verdiendringer på investeringer	11,12,13,15,16	60 370 702	99 222 231
Realisert gevinst og tap på investeringer	5	16 461 255	7 861 075
Sum netto inntekter fra investeringer i kollektivporteføljen		151 301 196	173 353 906
Pensjoner mv.			
Utbetalte pensjoner, brutto	6	-75 609 107	-71 427 824
Sum pensjoner mv		-75 609 107	-71 427 824
Resultatførte endringer i forsikringsforpliktelse			
- kontraktsfastsatte forpliktelser			
Endring i premiereserve	7	-117 071 345	-315 433 285
Endring i tilleggsavsetninger	7	-40 000 000	-40 000 000
Endring i kursreguleringsfond	4	-40 171 531	-2 129 325
Endring i premiefond	7	-580 423	39 634 890
Sum resultatførte endr. i forsikringsforplikt/kontr.fastsatte forpliktelser		-197 823 299	-317 927 720
Midler tilordnet forsikringskontraktene-kontraktfaste forpliktelser			
Overskudd på avkastningsresultat	23	-15 903 503	-124 363 665
Risikoresultat tilordnet forsikringskontrakter	23	-39 968 777	-4 128 636
Sum midler tilordnet forsikringskontraktene - kontraktsfastsatte forpliktelser		-55 872 280	-128 492 301
Andre forsikringsrelaterte kostnader			
Sum Andre forsikringsrelaterte kostnader	9	-8 186 943	-11 255 021
Resultat av teknisk regnskap		1 455 524	-18 164 208



Ikke teknisk regnskap

	Note	2014	2013
Netto inntekter fra investeringer i selskapsporteføljen			
Renteinntekter og utbytte mv. på finansielle eiendeler	2	4 594 920	5 759 833
Netto driftsinntekt fra eiendom	3	4 225 449	2 691 182
Verdiendring på investeringer	11,12,13,15,16	7 150 495	12 653 100
Realisert gevinst og tap på investeringer	5	1 949 723	1 002 466
Sum netto inntekter fra investeringer i selskapsporteføljen		17 920 587	22 106 581
Andre inntekter			
Refusjoner	6	10 038 947	8 120 426
Forvaltningskostnader og andre kostnader knyttet til selskapsporteføljen			
Andre kostnader	9	-10 985 625	-9 117 505
Sum forvaltningskostn/andre kostnader knyttet til selskapsporteføljen		-10 985 625	-9 117 505
Resultat av ikke-teknisk regnskap		16 973 909	21 109 502
Resultat før skattekostnad		18 429 433	2 945 294
Skattekostnad	25	-5 279 417	-30 366 336
TOTALRESULTAT		23 708 850	33 311 630
Overført til/fra risikoutjevningfond	7	0	0
Overført til/fra egenkapital	10	23 708 850	33 311 630



Eiendeler i selskapsporteføljen:

	Note	2014	2013
Investeringer:			
Bygninger og andre faste eiendommer			
Investeringseiendommer	11	58 599 765	60 295 872
Datterforetak			
Aksjer i datterforetak	12	12 078	12 922
Finansielle eiendeler som måles til amortisert kost			
Investering som holdes til forfall	13	25 719 451	22 709 904
Utlån og fordringer	14	4 957 446	4 552 022
Sum finansielle eiendeler som måles til amortisert kost		30 676 897	27 261 926
Finansielle eiendeler som måles til virkelig verdi			
Aksjer og andeler (inkl. aksjer og andeler målt til kost)	15	58 114 545	56 389 141
Obligasjoner og andre verdipapirer med fast avkastning	16	89 720 588	95 273 886
Utlån og fordringer	17	93 230	132 439
Sum finansielle eiendeler som måles til virkelig verdi		147 928 363	151 795 466
Sum investeringer		237 217 103	239 366 186
Andre eiendeler:			
Kasse, bank	18	45 116 327	38 275 780
Forskuddsbetalte kostnader	21	398 421	443 955
Sum		45 514 748	38 719 735
Sum andre eiendeler		45 514 748	38 719 735
Sum eiendeler i selskapsporteføljen		282 731 851	278 085 921

Eiendeler i kollektivporteføljen:

Investeringer:			
Bygninger og andre faste eiendommer			
Investeringseiendommer	11	494 750 235	472 824 129
Datterforetak, tilknyttede selskaper og felleskontrollerte foretak			
Aksjer i datterforetak	12	101 974	101 329
Finansielle eiendeler som måles til amortisert kost			
Investering som holdes til forfall	13	217 146 002	178 085 000
Utlån og fordringer	14	41 855 075	35 695 740
Sum finansielle eiendeler som måles til amortisert kost		259 001 077	213 780 740
Finansielle eiendeler som måles til virkelig verdi			
Aksjer og andeler (inkl. aksjer og andeler målt til kost)	15	490 653 582	442 188 583
Obligasjoner og andre verdipapirer med fast avkastning	16	757 499 317	747 112 376
Utlån og fordringer	17	787 133	1 038 551
Premiefordringer		11 312 820	0
Andre finansielle eiendeler	18	364 064 911	286 073 912
Sum finansielle eiendeler som måles til virkelig verdi		1 624 317 763	1 476 413 422
Sum eiendeler i kollektivporteføljen		2 378 171 049	2 163 119 620
Sum eiendeler		2 660 902 900	2 441 205 541

Egenkapital og forpliktelseser

Note	2014	2013
------	------	------

Egenkapital:**Innskutt egenkapital**

Innskutt egenkapital	10	153 216 351	153 216 351
----------------------	----	-------------	-------------

Opptjent egenkapital

Risikoutjevningfond	7	3 628 972	3 628 972
---------------------	---	-----------	-----------

Annen opptjent egenkapital	10	112 300 568	88 591 718
----------------------------	----	-------------	------------

Sum opptjent egenkapital		115 929 540	92 220 690
--------------------------	--	-------------	------------

Sum egenkapital

		269 145 891	245 437 041
--	--	--------------------	--------------------

Forsikringsforpliktelseser - kontraktsfastsatte forpliktelseser:

Premiereserve	7	2 027 409 245	1 898 622 810
---------------	---	---------------	---------------

Erstatningsavsetninger	7	32 559 063	44 274 152
------------------------	---	------------	------------

Tilleggsavsetninger	7	102 928 404	62 928 404
---------------------	---	-------------	------------

Kursreguleringsfond	4	166 213 414	126 041 883
---------------------	---	-------------	-------------

Premiefond	7	55 872 280	52 340 866
------------	---	------------	------------

Sum forsikringsforpliktelseser - kontraktsfastsatte forpliktelseser		2 384 982 406	2 184 208 115
---	--	---------------	---------------

Avsetninger for forpliktelseser:

Skyldig skattetrekk	18	1 995 340	1 854 824
---------------------	----	-----------	-----------

Forpliktelseser ved skatt	25	17 946	5 297 363
---------------------------	----	--------	-----------

Andre avsetninger for forpliktelseser		1 130 863	972 003
---------------------------------------	--	-----------	---------

Pensjonsforpliktelseser egne ansatte	9	3 630 454	3 436 195
--------------------------------------	---	-----------	-----------

Sum avsetninger for forpliktelseser		6 774 603	11 560 385
-------------------------------------	--	-----------	------------

Sum forpliktelseser

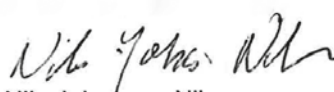
		2 391 757 009	2 195 768 500
--	--	----------------------	----------------------

Sum egenkapital og forpliktelseser

		2 660 902 900	2 441 205 541
--	--	----------------------	----------------------

Arendal kommunale pensjonskasse, 23 mars 2015


 Anders Kylland
 styrets leder


 Nils Johannes Nilsen
 styremedlem


 Trygve H. K. Hansen
 styrets nestleder


 Jan Willy Jensen
 varamedlem


 Anne Lise Kirkedam
 styremedlem


 Frode Thorkildsen
 adm.dir.

KONTANTSTRØMSANALYSE

(1.000 kr)	2014	2013
a. Kontantstrøm fra driften		
Premieinntekter	187 646	216 585
Forsikringsytelser	-75 609	-71 428
Finansinntekter netto	169 222	195 460
Andre kostnader (administrasjon og skatt)	-42 010	-42 618
Redusert/økt kortsiktige fordringer og gjeld	-30 528	-10 476
Netto kontantstrøm fra virksomheten	208 721	287 523
b. Kontantstrøm fra investeringer/plasseringer		
Utbetaling ved kjøp av bygninger og andre faste eiendommer		-146 000
Verdijustering av bygninger og andre faste eiendommer	-20 230	-3 600
Redusert (økt) beholdning av rentebærende papirer	-46 905	-691
Redusert (økt) beholdning av aksjefond	-50 190	-103 156
Redusert (økt) utlån mot pant i fast eiendom	-6 565	-6434
Netto kontantstrøm fra investeringer/plasseringer	-123 890	-259 881
c. Kontantstrøm fra finansiering		
Innbetaling av kjernekapitalinnskudd	0	25 000
Endringer i finansiering	0	121 000
Netto kontantstrøm fra finansiering	0	146 000
a + b + c Netto endring av likvider gjennom året	84 831	173 642
Likviditetsbeholdning pr 01.01.	324 350	150 708
Likviditetsbeholdning pr 31.12.	409 181	324 350



NOTER TIL REGNSKAPET FOR 2014

Regnskapsprinsipper

Årsregnskapet er satt opp i henhold til forskrift om årsregnskap for pensjonsforetak av 20.12.2011 nr. 1457 gjeldene fra 01.01.2011 og balansepostene er vurdert i samsvar med forskriftens bestemmelse.

Konsernregnskap

Arendal kommunale pensjonskasse er morselskap til Friergangen 3 AS.

I henhold til unntaksregelen i Regnskapsloven § 3 - 8 er det ikke utarbeidet konsernregnskap for 2014. Bakgrunnen for dette er at datterselskapet ikke har betydning for å bedømme Arendal kommunale pensjonskasses stilling og resultat.

Finansielle instrumenter

I overensstemmelse med IAS 39 "Finansielle instrumenter - innregning og måling" klassifiseres finansielle instrumenter innenfor virkeområdet til IAS 39 i følgende kategorier: Virkelig verdi med verdiendringer over resultatet.

Virkelig verdi

Med virkelig verdi menes det beløp aktivaposter kan omsettes for i en transaksjon på armlengdes avstand mellom velinformerte, frivillige parter. For aksjer og omløpsobligasjoner er beregningene bygget på observerbare markedsverdier. For obligasjoner er bokførte verdier i samsvar med årsoppgave fra VPS. For bygninger og fast eiendom innhentes jevnlig ny takst av uavhengig firma. Markedsverdien er fastsatt ved takst, jfr. International regnskaps standard (IAS40).

Obligasjoner som holdes til forfall

Finansielle eiendeler med faste eller bestembare kontantstrømmer og bestemt innløsningsdato hvor pensjonskassen har intensjon om og evne til å holde investeringen til forfall, er klassifisert som investeringer "holdt til forfall". Investeringene som holdes til forfall vurderes til amortisert kost ved bruk av effektiv rente metoden. For påløpte renter er benyttet årsoppgave fra VPS.

Aksjer og andeler

Aksjer tilordnes anskaffelseskost ved FIFO - metoden (først inn først ut).

Pantelån

Utlån er oppført til nominelle verdier i balansen.

Ansvarlige lån

Arendal kommunale pensjonskassen kan ikke innhente ansvarlig kapital fra andre enn Arendal kommune og foretak/institusjon som har pensjonsordning i pensjonskassen.

Forsikringstekniske avsetninger

Premiereserver skal dekke de forsikredes hittil opptjente rettigheter i pensjonskassen. Beregningen foretas av pensjonskassens aktuar.

Administrasjonsreserver skal dekke fremtidige kostnader for fullt betalte forsikringer, som er forsikringer hvor premiebetalingen er opphørt og hvor oppsamlet premiereserve knyttet til den enkelte forsikrede dekker selskapets forpliktelser for hele den gjenværende forsikringstid. Inntrufne forsikringstilfeller som enda ikke er oppgjort (de såkalte IBNR (Incurred but not reported)/ RBNS (Reported but not settled) tilfeller), er med virkning fra 2009 ført til Erstatningsavsetning.

Premiefond utgjør premiereserver som overstiger pliktig avsetning etter opptrappingsplanen, forskuddsbetalte premier og eventuelle overskuddsmidler. Premiefondsmidler kan benyttes til dekning av fremtidige premier.

Risikoutjevningfondet har til formål å utjevne den regnskapsmessige virkningen av fluktuasjoner i resultatet av forsikringsvirksomheten over tid. Fondet inngår som en del av opptjent egenkapital.

Tilleggsavsetninger representerer en forsikringsmessig buffer som kan benyttes i de år den finansielle avkastningen ikke er tilstrekkelig til å dekke den garanterte renten.

Pensjonsforpliktelser egne ansatte

Pensjonskassens ansatte omfattes av pensjonskassens kollektive pensjonsordning på lik linje med andre medlemmer. Pensjonsordningen gir en definert ytelse i henhold til tariffavtalen i kommunal sektor.

Skatt

Pensjonskassens virksomhet er skattepliktig i henhold til skatteloven. Pensjonskassen betaler 27 % skatt av skattepliktig overskudd og 0,3 % skatt av skattepliktig formue. Den delen av virksomheten som henføres til selskapsporteføljen er innenfor fritaksmetoden. Dette medfører at gevinster og tap på verdipapirer i selskapsporteføljen ikke inngår i skattepliktig inntekt.

Inndeling av forvaltningskapitalen

Pensjonskassens forvaltningskapital er delt inn i en kollektivportefølje (kundeportefølje) og en selskapsportefølje jfr. forsikringsvirksomhetsloven § 9-7. Kollektivporteføljen består av eiendeler som motsvarer de forsikringsmessige avsetninger som skal dekke de kontraktsfaste forpliktelser. Selskapsporteføljen består av eiendeler som motsvarer selskapets ansvarlige kapital og eventuell annen gjeld enn forsikringsforpliktelsene. Pensjonskassen har valgt en felles kapitalforvaltning, slik at fordeling til kollektiv- og selskapsportefølje er gjennomført etter hvor stor del av aktiva den respektive portefølje "eier".

Inndeling ser slik ut pr. 31.12.	2014	2013
Kollektivporteføljen:	89,41%	88,69%
Selskapsporteføljen:	10,59%	11,31%

Finansiell risiko

Pensjonskassens systemer for styring og kontroll er tilpasset de lovmessige krav for å sikre en forsvarlig kapitalforvaltning. Det gjennomføres risikoanalyser basert på Finanstilsynets stresstest for livforsikrings-selskap og pensjonskasser hvor det tas hensyn til de ulike risikoelementer som markedsrisiko, likviditetsrisiko og kredittrisiko.

Pensjonsordningene

Ved utgangen av 2014 hadde følgende virksomheter pensjonsordningen i pensjonskassen:

Arendal kommune, Arendal kirkelige fellelsråd,

Arendal kommunale pensjonskasse, Hove drifts- og utviklingsselskap AS, Arendal kulturhus AS, Etablerersenteret IKS, og Torbjørnsbu verksted AS.

Alle ansatte med unntak av sykepleiere og lærere er omfattet av ordningen.

Pensjonsordningen er ytelsesbasert og har ikke investeringsvalg.

Kategori	Menn	Kvinner	Totalt
Aktive	728	2259	2987
* Fratrådte	1182	2868	4050
* <i>Fratrådte med oppsattrett</i>	195	498	693
Alderspensjon	185	474	659
AFP 62 - 64 år	17	41	58
AFP 65 - 67 år	26	70	96
Uføre pensjon	76	543	619
Barnetillegg	75	61	136
Ektefellepensjon	50	72	122
Barnepensjon	5	3	8

Forsikringsteknisk følsomhetsberegning

Tabellen under viser hvordan kravene til premiereserven øker ved en reduksjon i dødelighet på 10 %, og ved en økning i uførehypighet på 15 %.

(mill.kr)

Forutsetning	Endringer	Effekt på netto premiereserve
Dødelighet	-10 %	38,2
Uførhet	+15 %	15,5

Note 1 Premieinntekter:

Pensjonskassens styre fastsetter årlig arbeidsgiverpremien etter anbefaling fra ansvarlig aktuar. Arbeidsgiverpremien ble fastsatt til 12,53 % av lønn i 2014 (14,16% av lønn i 2013).

Arbeidstakerinnskuddet er i tariffavtalen fastsatt til 2% av lønn.

(1000 kr)	2014	2013
<i>Arbeidsgiverpremie</i>		
Normalpremie (12,53 %)	106 632	115 088
Reguleringspremie :		
Reguleringspremie belastet premiefond	49 264	21 835
Innbetalt reguleringspremie	11 313	41 000
Medlemspremie (2 %)	16 975	16 229
Påløpt premie belastet premiefond	0	25 000
Premie for ikke forsikringsbare hendelser	3 657	-2 367
Eliminering av underdekning		121 000
Avgitt gjenforsikringspremie	-195	-200
Sum forfalt premie	187 646	337 585

Note 2 Renteinntekter og utbytte mv på finansielle eiendeler:

(1000 kr)	2014	2013
Renteinntekter fra:		
Pantelån	1 581	1 207
Obligasjoner m.m	14 288	15 051
Plasseringer hos kredittinstitusjoner	15 612	26 649
Utbytter fra aksjer/aksjefond	0	887
Andre finansinntekter	11 908	7 133
Sum innt. fra andre finansielle eiendeler	43 389	50 927
Andel selskapsportefølje	4 595	5 760
Andel kollektivportefølje	38 794	45 167
Sum	43 389	50 927

Note 3 Netto driftsinntekter fra eiendom:

(1000 kr)	2014	2013
Leieinntekt mv.	40 055	27 567
Driftskostnad	-155	-3 772
Netto driftsinntekt fra eiendom	39 900	23 795
Andel selskapsportefølje	4 225	2 691
Andel kollektivportefølje	35 675	21 104
Sum	39 900	23 795



Note 4 Verdiendringer på investeringer/Endring i kursreguleringsfondet:

(1000 kr)	Historisk kostpris 2014	Virkelig verdi 2014	Urealisert gevinst
Aksjer	390 635	548 781	158 146
Ansvarlige lån	119 056	109 129	-9 927
Obligasjoner	695 976	733 670	37 681
	1 205 667	1 391 580	185 900
Kursreguleringsfond 01.01.	126 042		
Kursreguleringsfond 31.12.	166 213		
Endring	40 171		

Den delen av urealiserte gevinster, som vedrører kollektivporteføljen er i regnskapet avsatt til kursreguleringsfond. Den delen som vedrører selskapsporteføljen er medtatt i annen egenkapital.

Kursreguleringsfond kollektivporteføljen utgjørkr 166 213 (89,41 % av urealisert gevinst).

Aksjer, obligasjoner og andre verdipapirer med fast avkastning er i regnskapet ført til markedsverdi. Verdifastsettelsen av aksjer baserer seg på oppgaver fra Swedbank og Verdipapirsentralen.

Alle papirene er priset i henhold til børsverdier (Nivå 1).

Note 5 Realisert gevinster og tap på investeringer:

(1000 kr)	2014	2013
Aksjer	1 822	14 183
Obligasjoner	16 589	-5 319
Sum	18 411	8 864
Andel selskapsportefølje	1 950	1 003
Andel kollektivportefølje	16 461	7 861
Sum	18 411	8 864

Note 6 Utbetalte pensjoner mv.:

Pensjonsutbetalinger innenfor "Avtale om overføring og samordning av pensjonsrettigheter" (Overføringsavtalen) er direkte utbetalte pensjonsytelser til pensjonskassens medlemmer i henhold til vedtektene, og refusjoner i henhold til overføringsavtalen.

Pensjonsutbetalinger utenfor overføringsavtalen er avtalefestet pensjon (AFP) 62-64 år, som er en tariffbestemt avtale om pensjon/førtidspensjon. Pensjonskassen administrerer ordningen og utbetaler på vegne av arbeidsgiverne mot månedlig refusjon for utbetalt beløp.

(1000 kr)	2014	2013
Direkte utbetalte pensjoner		
Alderspensjon	36 563	32 280
Uførepensjon	22 532	21 297
Etterlattepensjon	5 252	5 185
Barnpensjon	264	298
Attføring/Rehabilitering	4 070	3 741
AFP-pensjon 62 - 64 år	10 039	8 120
AFP-pensjon 65 - 66 år	12 055	14 301
Sum direkte utbetalte pensjoner	90 775	85 222
Utbetalte refusjoner		
iht overføringsavtalen	1 986	1 945
Sum utbetalte refusjonspensjoner	1 986	1 945
Mottatte refusjonspensjoner:		
Andre pensjonskasser	7 036	7 600
Mottatt refusjon fra NAV	77	19
AFP-pensjon 62 - 64 år	10 039	8 120
Sum mottatte refusjonspensjoner	17 152	15 739
Netto utbetalte pensjoner	75 609	71 428

Note 7 Avsetninger til fond:

Premiereserver (1000 kr)	Premie - reserve	Erstatnings- avsetning	Sum	Herav adm. reserve
Premiereserver pr. 01.01.14	1 898 623	44 274	1 942 897	44 189
Pliktig avsetning 2014	128 786	-11 715	117 071	3 391
Premiereserver pr. 31.12.14	2 027 409	32 559	2 059 968	47 580

Premiefond (1000 kr)	2014	2013	Risikoutjevningssfond (1000 kr)	2014	2013
Premiefond 01.01.	52 341	47 088	Risikoutjevningssfond pr. 01.01.	3 629	3 629
Innbetalt reguleringspremie	0	41 000	Avsetning	0	0
Belastet påløpt reguleringspremie	-49 264	-62 835	Risikoutjevningssfond 31.12.	3 629	3 629
Belastet løpende premie	0	-25 000			
Premie for ikke forsikringsbare hendelser	-3 657	2 367	Tilleggsavsetninger (1000 kr)	2014	2013
Garantert rente	580	365	Tilleggsavsetninger pr. 01.01.	62 928	22 928
Årets resultat kollektivporteføljen	55 872	49 356	Avsetning	40 000	40 000
Premiefond pr. 31.12.	55 872	52 341	Tilleggsavsetninger pr.31.12.	102 928	62 928

Note 8 Ytelse og lån til ledende ansatte m.m.

		2014	2013
Administrerende direktør:			
Frode Thorkildsen	lønn	957 000	689 585
Frode Thorkildsen	pensjonskost	119 912	97 645
Helga Rose	lønn		429 510
Helga Rose	pensjonskost		60 819
Helga Rose	annen godtgj.		1 255
Honorar til syret (hele kr):			
Anders Kylland	styrets leder	65 106	62 763
Trygve H .K. Hansen	styremedlem	39 063	37 657
Nils Johannes Nilsen	styremedlem	39 063	37 657
Anne Lise Kirkedam	styremedlem	39 063	37 657
Anne Marie Beyer-Larsen	styremedlem	46 063	49 657
Jan Willy Jensen	varamedlem	3 736	2 673
Astri Johansson	varamedlem	2 736	1 673
Øystein Neegaard	varamedlem	3 736	3 673
Gunn Kåss	varamedlem	4 736	2 673
Karl Mork	varamedlem	7 280	2 673
		250 582	238 756

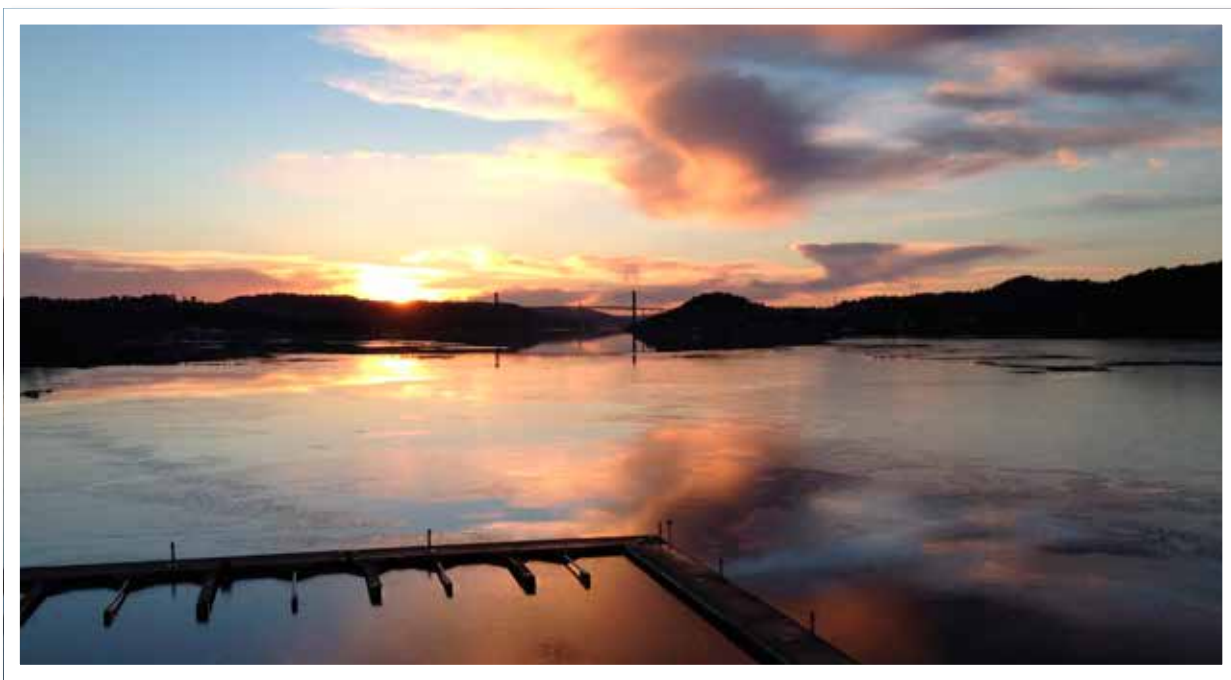
Administrerende direktør og ansatte i pensjonskassen, samt de av styremedlemmene som har pensjonsordning gjennom pensjonskassen (ansattes representanter) kan søke lån til ordinære medlemsvilkår.

Note 9 Forvaltnings- og driftskostnader

I administrasjonen er det 4 ansatte, tilsvarende 4 årsverk. Samlet lønn, honorarer og andre personalkostnader beløper seg til 3,2 mill. Av dette henføres 1 mill (50%) av adm.direktørs og økonomiansvarliges samlede personalkostnader til den løpende forvaltning, og er således splittet. Honorarer til ekstern rådgiver er også tatt med.

Spesifikasjon av andre kostnader	2014	2013
Lønnskostnader	2 458 655	2 982 165
Styrehonorar	250 582	238 756
Arbeidsgiveravgift	480 872	537 594
Pensjonskostnader	740 060	4 012 363
Annen personalkostnad	158 712	81 722
Sum lønnskostnad	4 088 881	7 852 600
Revisjonshonorar	352 244	233 907
Aktuærtjenester	797 292	886 105
Andre honorarer	33 113	88 736
Andre kostnader	2 455 458	2 934 003
Sum driftskostnader	7 726 988	11 995 351
AFP - pensjoner 62-64 år	10 038 947	8 120 426
Sum	17 765 935	20 115 777
<hr/>		
Forvaltningskostnader	2 014	
Honorarer forvaltere	378 155	
Øvrige kostnader som henføres forvaltningen	1 028 478	
Sum forvaltningskostnader	1 406 633	
<hr/>		
Sum kostnader	19 172 568	
<hr/>		
Andel selskapsporteføljen	10 985 625	9 117 505
Andel kollektivporteføljen	8 186 943	11 255 021
Sum	19 172 568	20 372 526

Administrerende direktør og ansatte i pensjonskassen, samt de av styremedlemmene som har pensjonsordning gjennom pensjonskassen (ansattes representanter) kan søke lån til ordinære medlemsvilkår.



Note 10 Egenkapital:

(1000 kr)	2014	2013
Innskutt egenkapital 01.01.	153 216	128 216
Tilført fra Arendal kommune	0	25 000
Innskutt egenkapital	153 216	153 216
Annen opptjent egenkapital 01.01.	88 592	55 280
Disponering av årets resultat	23 709	33 312
Annen opptjent egenkapital	112 301	88 592
Risikoutjevningfond	3 629	3629
Sum egenkapital	269 146	245 437

Note 11 Bygninger og faste eiendommer:

(1000 kr)

Pensjonskassen eier følgende investeringseiendommer:	Leietaker:	2014	2013
- Friergangen 3 (kinobygg)	Kino Sør	2 322	2 276
- Strømsbuneset 1 (Plankemyra bo og omsorgssenter)	Arendal kommune	11 680	0
- Julius Smithsvei 15 (Fagerheim barnehage og avlastningsenhet)	Arendal kommune	709	688
- Johan Landmarksvei 1 (Bjorbekktunet bo og omsorgssenter)	Arendal kommune	4 664	4 529
- Røed 68 og 70 (Røed bo og omsorgssenter)	Arendal kommune	4 751	4 615
- Torvet 6 / Bendiksklev 1 (Arendal bibliotek og parkeringshus)	Arendal kommune	9 239	8 974
- Østensbuveien 55 (Arendal bo- og rehabiliteringssenter - Myratunet)	Arendal kommune	6 660	6 468
		40 025	27 550

Investeringseiendommer er vurdert til takster utarbeidet av uavhengig takstmann. Verdsettelsen er i henhold til IAS 40.

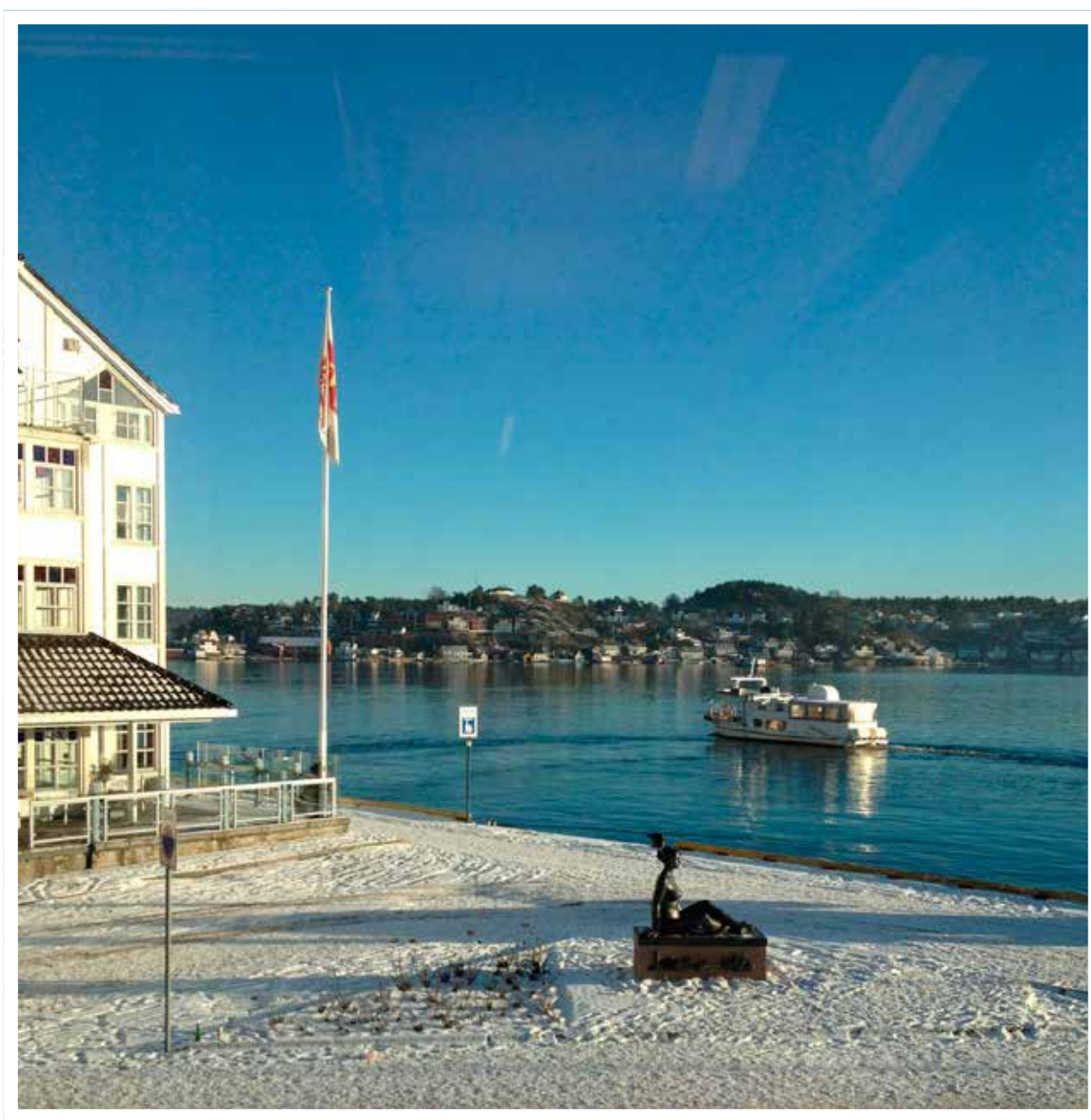
Eiendommene er klassifisert som investeringseiendom som er definert som ”eiendom som benyttes for å opptjene leieinntekter eller for verdistigning på kapital eller begge deler”. Investeringseiendommer skal måles til virkelig verdi, som normalt er markedsverdien.

Friergangen 3 i Arendal ble anskaffet i mai 2005 og er utleid til KinoSør (Kristiansand Kino). Leieforholdet løper til og med 01.07.28 med rett for Leietaker til å forlenge leieforholdet i 2 ganger 5 år til markedsbetingelser vurdert av minst 2 meglere. Leien indeksreguleres årlig med 100 % av konsumprisindeksen.

(1000 kroner)	Frier- gangen 3	Bjorbekk- tunet BOS	Biblioteket og park.hus	Fagerheim barneh./avl.	Røed BOS	Myra- tunet	Planke- myra BOS	Sum
Anskaffelsesverdi	26 587	53 200	105 400	8 500	57 000	79 900	146 000	476 587
Verdiregulering tidligere år	5 183	15 000	18 300	750	7 100	10 200		56 533
Inngående balanse	31 770	68 200	123 700	9 250	64 100	90 100	146 000	533 120
Tilgang 2014								0
Avgang 2014								0
Verdiregulering i 2014	-270		1 800	500	1 800	400	16 000	20 230
Verdi pr. 31.12.14	31 500	68 200	125 500	9 750	65 900	90 500	162 000	553 350
Andel selskapsportefølje								58 600
Andel kollektivportefølje								494 750
Sum								553 350

Note 12 Aksjer i datterforetak:

Navn	Forretnings- kontor	Eierandel	Bokført egenkapital 31.12.2014	Resultat 2014
Friergangen 3 AS	Arendal	100%	114 052	-199
Andel selskapsportefølje			12 078	
Andel kollektivportefølje			101 974	
Sum			114 052	



Note 13 Investeringer som holdes til forfall:**Obligasjoner**

(1000 kr)	Anskaffelses-verdi	Amortisert verdi	Markedsverdi
Statkraft AS (flyter)	4 930	4 885	5 007
Aker Solutions	10 000	9 994	9 651
Bonheur ASA	5 000	4 995	4 863
Hafslund ASA 12/22	9 960	9 968	11 834
Vardar AS 12/17 FRN	10 075	10 062	10 067
Schibsted ASA	10 000	10 003	10 099
Obligasjons Foretaket 3	20 000	20 000	16 400
Obligasjons Foretaket 5	10 000	8 858	8 300
Wil. Wilhelmsen (flyter)	4 800	4 756	4 621
Wilh. Wilhelmsen ASA 07/22 FRN	2 385	2 515	2 646
Wilh. Wilhelmsen ASA 07/22 FRN	7 650	8 161	8 820
Wilh. Wilhelmsen ASA	5 000	4 996	4 870
Statoil Fuel & Retail 12/19 5,25%	10 056	10 034	10 600
Arendal og omegn Sp.bank	4 550	4 300	4 987
Spb. SØR 10/Perp frn vc hybrid	9 350	9 350	10 028
Bank 1 Oslo Aker AS	10 100	10 104	10 121
Eika Gruppen FRN	5 000	5 000	5 047
Storebrand Livsfors.	18 000	17 995	18 070
SEB Fix to float	13 890	14 361	18 211
KLP (KOMPLAN) 04/49	7 244	7 486	9 292
Sparebank 1 LIV (flyter)	4 600	4 342	4 855
Eiendoms kreditt AS 11/21 FRN steo up	6 877	6 902	7 000
BN Bank ASA 11/20	10 070	10 051	11 903
Spb 1 SR-Bank 10/20 5,00%	9 845	9 889	11 632
Toten Sparebank	5 000	4 999	5 952
Sparebanken Øst	4 989	4 990	5 262
Sparebanken Nord-Norge (flyter)	10 000	9 998	10 795
Sparebanken Sør	15 180	15 163	16 002
	244 551	244 157	256 935
Nedskrivning pr. 31.12.		-4 158	
Sum		239 999	
Påløpte renter		2 866	
Totalt		242 865	
Andel selskapsportefølje		25 719	
Andel kollektivportefølje		217 146	
Sum		242 865	

Følgende obligasjoner er nedskrevet i henhold til IAS 39:

	Ansk. verdi	Amortisert	Markedsverdi	Tap
Obligasjonsforetak 3	20 000	20 000	16 400	3 600
Obligasjonsforetak 5	10 000	8 858	8 300	558
I alt		28 858	24 700	4 158

Det er kun foretatt plasseringer i obligasjoner notert i norske kroner. Det er ikke regnet gjennomsnittlig effektiv rente på ”hold til forfall” obligasjoner.

Note 14 Pantelån

(1000 kr)	2014	2013
Lån til medlemmer	46 813	40 248
Andel selskapsportefølje	4 957	4 552
Andel kollektivportefølje	41 856	35 696
Sum	46 813	40 248

Pantelånene ansees ikke tapsutsatte. Det er derfor ikke funnet nødvendig å foreta verken spesifiserte eller uspesifiserte tapsavsetninger.

Lån gis til medlemmer i AKP innenfor 70% av lånetakst med 1. prioritets pant i fast eiendom.



Note 15 Aksjer og andeler:**Internasjonale aksjer**

(1000 kr)	Markedsverdi	Markedsverdi	Verdiendring
	01.01.14	31.12.14	
DI Horisont Aksje	19 101	22 149	3 048
Odin Europa II	41 629	45 796	4 167
KLP Aksjeglobal	60 168	66 676	6 508
KLP Aksje Fremvoksende	17 264	20 830	3 566
KLP AksjeEuropa Indeks II	27 945	29 531	1 586
KLP AksjeAsia Indeks II	11 017	11 939	922
KLP AksjeUsa Indeks	22 144	25 239	3 095
KLP Aksje Norden	10 831	12 720	1 889
Skagen Kon-Tiki	55 417	61 826	6 409
Skagen Global	52 499	60 816	8 317
Sum internasjonale aksjer	318 015	357 522	39 507

Norske aksjer

(1000 kr)	Markedsverdi	Markedsverdi	Verdiendring
	01.01.14	31.12.14	
DI NO AK INST II	43 011	46 704	3 693
Swedbank SMB - IE	16 018	16 476	458
Pareto verdi	30 204	30 668	464
KLP Aksje Norge Ind.	93 152	97 399	4 247
Sum norske aksjer	182 385	191 247	8 862

Totalt **500 400** **548 769** **48 369**

Andel selskapsportefølje	58 115
Andel kollektivportefølje	490 654
Sum	548 769

Alle papirene er priset til børsverdier (Nivå 1).

Note 16 Obligasjoner og andre verdipapirer med fast avkastning:

(1000 kr)	Markedsverdi	Markedsverdi	Verdiendring
	01.01.14	31.12.14	
Kredittforetak	228 930	231 614	2 684
Ansvarlige lån	107 769	109 474	1 705
Obligasjonsfond	290 264	284 711	-5 553
Andre norske obl.	222 617	217 341	-5 276
Sum	849 580	843 140	-6 440
Påløpte renter obligasjoner pr. 31.12.14		4 080	
Obl.og andre verdipapirer med fast avkastning inkl-pål.renter		847 220	
Andel selskapsportefølje		89 721	
Andel kollektivportefølje		757 499	
Sum		847 220	

Gjennomsnittlig effektiv rente pr. 31.12.14 er 4,4

Alle papirene er priset til børsverdier (Nivå 1).

Note 17 Utlån og fordringer:

(1000 kr)	2014
Fordring datterselskap	54
Andre fordringer	826
Sum	880
Andel selskapsportefølje	93
Andel kollektivportefølje	787
Sum	880

Note 18 Kasse, bank / Andre finansielle eiendeler:

(1000 kr)	
Består i sin helhet av bankinnskudd og kontanter på til sammen kr 409 181 fordelt på:	
Andel selskapsportefølje	45 116
Andel kollektivportefølje	364 065
Sum	409 181

Av bankinnskuddene er kr 1 995 innestående på skattekrekkkonto til dekning av skyldig skattetrekk.

Note 19 Kapitalavkastning:

	2014	2013	2012	2011	2010
Avkastning	7,50%	9,73%	9,10%	2,80%	9,30%

Avkastningen er målt månedlig (tidsvektet avkastning) på basis av markedsverdier for inngående og utgående balanse. Beregningen blir foretatt på PF-investor utarbeidet av Mercer.

Note 20 Kapitaldekning

(1000 kr)	2014	2013
Sum egenkapital 31.12.	269 146	245 438
Ansvarlig kapital jf. Beregningsforskrift §7	0	-3 823
	269 146	241 615
Beregningsgrunnlaget spesifisert etter risikovektet volum		
10% Obligasjoner OMF	4912	0
20% Offentlig sektor utenom stater og sentralbanker		
Kredittforetak og periodiserte renter	136 215	98 651
35% Lån innenfor 60% av verdigrunnlag	16 384	14 087
100% Andre norske obl., aksjer og ansv.lån	1 883 894	1 907 684
Kursreguleringsfond	-166 213	-126 042
Sum beregningsgrunnlag	1 875 192	1 894 380
Kapitaldekning pr. 31.12.	14,35%	12,76%

Note 21 Forskuddsbetalte kostnader

Ombygging kontorlokaler kostnadsføres over leieperioden på 10 år.
Årlig kostnad kr 45 534.

Note 22 Stresstest

Pensjonskassen leverer stresstester til Finanstilsynet hvert halvår. Stresstestene er en tilpasning av det kommende Solvens II direktivet til norsk lovgivning.

Stresstest I ("avviklingsscenario")

Samlet tapspotensiale	498 688
Bufferkapital	300 346
<i>Overskudd/underskudd bufferkapital</i>	-198 342
Bufferkapitalutnyttelse	166%

Stresstest II ("løpende drift scenario")

Samlet tapspotensiale	223 753
Bufferkapital	353 026
<i>Overskudd/underskudd bufferkapital</i>	129 273
Bufferkapitalutnyttelse	63%

I brev til alle pensjonsforetak datert 06.05.2013 meldte Finanstilsynet at en bufferkapitalutnyttelse over 200% for stresstest I og 150% for stresstest II er å anse som kritisk.



Note 23 Resultatanalyse (1000 kr)

Administrasjonsresultat		-2 293
Premie for avkastningsgaranti		3 748
Netto finansinntekter i kollektiv porteføljen	111 130	
- Pliktige rentekostnader	-55 226	
Renteresultat	55 904	55 904
Risikoresultat		39 969
Teknisk resultat		97 328
Resultat i selskapsporteføljen		16 974
Tilbakeført skatt		-
Total resultat før disponering		114 302
Overført til Tilleggsavsetninger		-40 000
Risikoresultat toverført til premiefond		-39 969
Renteresultat overført til premiefond		-15 904
Disponering av teknisk resultat		-95 873
Oppreservering K2013 fra egenkapital		-
Risikoresultat dekket av risikoutjevningssfond		0
Skattekostnad		-18
Til selskapsporteføljen		18 411

Note 24 Solvensmarginkapitalkrav

Senest pr. 1.1.10 skal pensjonskassen tilfredstille krav til solvensmarginkapital. Utgangspunktet er et kapitalkrav som er bestemt av størrelsen og sammensetningen av pensjonskassens forpliktelser. Pr. 31.12.14 er kravet beregnet å utgjøre 62,8 mill. kr.

(mill. kr.)

Sum innskutt egenkapital (ekskl. risikoutjevningssfond)	153,2
Sum opptjent egenkapital (ekskl. risikoutjevningssfond)	112,0
50% av tilleggsavsetninger	51,5
50% av risikoutjevningssfond	1,8
Solvensmarginkapital	318,5

Med dette utgjør solvensmarginkapitalen 388,7 % av minstekravet.

Note 25 Skatter

Beregnet betalbar skatt gjelder 0,3 % formueskatt.

Pensjonskassen har skattemessig fremførbart underskudd kr 242 460 141 pr. 31.12.14.



Til styret i
Arendal kommunale pensjonskasse

REVISORS BERETNING

Uttalelse om årsregnskapet

Vi har revidert årsregnskapet for Arendal kommunale pensjonskasse, som viser et overskudd på kr 23 708 850. Årsregnskapet består av balanse per 31. desember 2014, resultatregnskap og kontantstrømoppstilling for regnskapsåret avsluttet per denne datoen, og en beskrivelse av vesentlige anvendte regnskapsprinsipper og andre noteopplysninger.

Styret og daglig leders ansvar for årsregnskapet

Styret og daglig leder er ansvarlig for å utarbeide årsregnskapet og for at det gir et rettviseende bilde i samsvar med regnskapslovens regler og god regnskapsskikk i Norge, og for slik intern kontroll som styret og daglig leder finner nødvendig for å muliggjøre utarbeidelsen av et årsregnskap som ikke inneholder vesentlig feilinformasjon, verken som følge av misligheter eller feil.

Revisors oppgaver og plikter

Vår oppgave er å gi uttrykk for en mening om dette årsregnskapet på bakgrunn av vår revisjon. Vi har gjennomført revisjonen i samsvar med lov, forskrift og god revisjonsskikk i Norge, herunder International Standards on Auditing. Revisjonsstandardene krever at vi etterlever etiske krav og planlegger og gjennomfører revisjonen for å oppnå betryggende sikkerhet for at årsregnskapet ikke inneholder vesentlig feilinformasjon.

En revisjon innebærer utførelse av handlinger for å innhente revisjonsbevis for beløpene og opplysningene i årsregnskapet. De valgte handlingene avhenger av revisors skjønn, herunder vurderingen av risikoene for at årsregnskapet inneholder vesentlig feilinformasjon, enten det skyldes misligheter eller feil. Ved en slik risikovurdering tar revisor hensyn til den interne kontrollen som er relevant for selskapets utarbeidelse av et årsregnskap som gir et rettviseende bilde. Formålet er å utforme revisjonshandlinger som er hensiktsmessige etter omstendighetene, men ikke for å gi uttrykk for en mening om effektiviteten av selskapets interne kontroll. En revisjon omfatter også en vurdering av om de anvendte regnskapsprinsippene er hensiktsmessige og om regnskapsestimaterne utarbeidet av ledelsen er rimelige, samt en vurdering av den samlede presentasjonen av årsregnskapet.

Etter vår oppfatning er innhentet revisjonsbevis tilstrekkelig og hensiktsmessig som grunnlag for vår konklusjon.

Konklusjon

Etter vår mening er årsregnskapet avgitt i samsvar med lov og forskrifter og gir et rettviseende bilde av den finansielle stillingen til Arendal kommunale pensjonskasse per 31. desember 2014 og av resultater og kontantstrømmer for regnskapsåret som ble avsluttet per denne datoen i samsvar med regnskapslovens regler og god regnskapsskikk i Norge.

Uttalelse om øvrige forhold

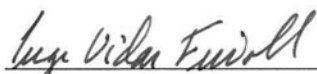
Konklusjon om årsberetningen

Basert på vår revisjon av årsregnskapet som beskrevet ovenfor, mener vi at opplysningene i årsberetningen om årsregnskapet og forutsetningen om fortsatt drift er konsistente med årsregnskapet og er i samsvar med lov og forskrifter.

Konklusjon om registrering og dokumentasjon

Basert på vår revisjon av årsregnskapet som beskrevet ovenfor, og kontrollhandlinger vi har funnet nødvendig i henhold til internasjonal standard for attestasjonsoppdrag (ISAE) 3000 «Attestasjonsoppdrag som ikke er revisjon eller forenklet revisorkontroll av historisk finansiell informasjon», mener vi at ledelsen har oppfylt sin plikt til å sørge for ordentlig og oversiktlig registrering og dokumentasjon av selskapets regnskapsopplysninger i samsvar med lov og god bokføringskikk i Norge.

Arendal, 23. mars 2015
For Agder-Team Revisjon AS



Inge Vidar Frivoll
Registrert revisor

Aktuarberetning

Til styret i Arendal kommunale pensjonskasse!

Aktuaren skal sørge for at pensjonskassen til enhver tid blir drevet på en forsikringsteknisk ansvarlig måte. I henhold til dette har aktuaren vurdert den forsikringstekniske status for pensjonskassen pr. 31.12.2014.

For de forsikringstekniske beregningene er det regnet med diskonteringsrente 3,0 % p.a. for premiereserve som stammer fra premier som er påløpt til og med 2011 og 2,5 % p.a. for premiereserve fra senere premie, og det er ikke gjort eksplisitte forutsetninger om fremtidig regulering av lønn og G.

Med virkning fra 2014 innførte pensjonskassen et nytt dødelighetsgrunnlag. Bakgrunnen er økt og antatt fortsatt økende levetid, og det nye grunnlaget medførte økt avsetningsbehov for sikring av pensjonskassens påløpte pensjonsforpliktelse. Pr. 31.12.2013 ble det økte avsetningskravet beregnet å utgjøre 81.062 tusen kroner. Økt avsetning ble i sin helhet innarbeidet i balanseført premiereserve pr. 31.12.2013 ved at:

- 25.713 tusen kroner allerede var avsatt («forhåndsreservert») i balanseført premiereserve pr. 31.12.2012
- 39.137 tusen kroner av forsikringsteknisk resultat ble disponert for dette formålet
- 16.212 tusen kroner ble overført fra egenkapital

Fra og med 2014 har pensjonskassen da full finansiell dekning for premiereservekravet beregnet med K2013.

Forutsetninger om uførhet ble sist endret ved innføring av nytt beregningsgrunnlag med virkning fra 2009. Siden 2011 har uføregrunnlaget vist seg å ha tilfredsstillende sikkerhetsmarginer.

Forsikringsteknisk resultat og dets anvendelse fordelte seg slik i 2014:

«Område»	Resultat	Resultat anvendt til			
		Tilleggsavsetning	Risikoutjevningfond	Premiefond	Opptjent egenkapital
Administrasjonsresultat	-2 292 722	-	-	-	-1 968 266
Risikoresultat	39 968 777	-	-	39 968 777	-
Renteresultat	55 903 503	40 000 000	-	15 903 503	-
Rentegarantipremie	3 748 243	-	-	-	3 748 242
Til sammen	97 372 802	40 000 000	-	55 872 281	1 455 522

Avsatt premiereserve pr. 31.12.2014 er vist i nedenstående tabell:

Post	Beløp
Netto premiereserve K2013	1 979 828 839
Erstatningsavsetning	32 559 063
Administrasjonsreserve	47 580 406
Tilsammen	2 059 968 308

Ved premiefastsettelsen for 2015 er det tatt utgangspunkt i en beregnet premiekostnad, eksklusiv reguleringspremie, på 14,50 % (12,50 % + 2 %) av pensjonsgrunnlaget. I tillegg til den forskuddsberegnete premien vil det være behov for en "budsjettmessig beredskap" for reguleringspremie, som med antatt regulering på 4 % kan anslås å utgjøre omkring 7,2 % av pensjonsgrunnlaget. Den faktiske reguleringskostnaden vil være kjent først når lønns- og G-reguleringen er gjennomført.

Oslo, 24. mars 2015



Pål Lillevold
Aktuar



ARENDALE KOMMUNALE
PENSJONSKASSE



Teaterplassen 3, Postboks 10, 4801 Arendal
www.akpensjon.no