

ARENDALE KOMMUNALE  
PENSJONSKASSE



ÅRSRAPPORT 2023



Alle foto:  
Layout:

Ansatte i Arendal kommunale pensjonskasse  
Arendal kommunale pensjonskasse

# ÅRSBERETNING - REGNSKAP

## 2023

### Arendal kommunale pensjonskasse

#### INNHold

Hovedtall .....	4
Styrets beretning.....	5
Resultatregnskap .....	14
Balanse .....	16
Kontantstrømanalyse .....	19
Noter til regnskapet .....	20
Revisjonsberetning .....	35
Aktuarberetning .....	37



## HOVEDTALL

<b>NØKKELTALL (1000 kr)</b>	<b>2023</b>	<b>2022</b>	<b>2021</b>	<b>2020</b>	<b>2019</b>
Premieinntekter	408 569	292 676	291 107	191 145	229 166
Finansinntekter netto	430 275	-154 282	373 205	243 867	347 664
Pensjonsutbetalinger netto	137 741	124 485	116 275	110 453	104 393
Forvaltnings- og driftskostnader	13 349	11 674	11 220	10 383	12 311
Forvaltningskapital	4 929 332	4 416 171	4 541 587	4 128 132	3 840 806
Premiereserve	3 404 771	3 083 597	2 880 724	2 687 657	2 768 926
Erstatningsavsetninger	40 315	36 310	42 845	38 084	37 833
Premiefond	257 887	237 192	300 641	289 051	75 500
Bufferfond *	632 303	527 296			
Tilleggsavsetninger *			330 362	220 362	184 862
Kursreguleringsfond *			452 544	423 275	349 747
Egenkapital	567 731	509 978	510 734	449 246	406 678
Risikoutjevsningsfond	45 134	42 431	33 885	21 818	16 315
<b>Forholdstall</b>					
Forvaltnings- og driftskostnader i % av forvaltningskapital	0,27 %	0,26 %	0,25 %	0,25 %	0,32 %
Bokført avkastning kollektivporteføljen	9,86 %	-3,37 %	8,85 %	5,12 %	4,87 %
Verdijustert avkastning kollektivporteføljen	9,86 %	-3,37 %	8,86 %	6,21 %	9,97 %
Verdijustert avkastning selskapsporteføljen	9,86 %	-3,37 %	8,86 %	6,21 %	9,97 %
Stresstest I	160 %	164 %	161 %	170 %	155 %
Solvenskapitaldekning	160 %	164 %	161 %	170 %	153 %
Solvensmargin	535 %	519 %	488 %	438 %	419 %
<b>Medlemsoversikt - sum av grad</b>					
Aktive	3 343	3 252	3 181	3 098	3 184
Oppsatte rettigheter	7 294	6 892	6 502	6 135	5 761
Sum	10 637	10 144	9 683	9 233	8 945
Alderspensjonister	1 509	1 442	1 358	1 257	1 171
AFP 62 - 64 år	43	49	60	63	53
AFP 65 - 67 år	79	74	76	90	78
Uførepensjonister	555	559	536	524	527
Ektefellepensjonister	182	178	174	165	160
Barnpensjonister	12	12	16	17	19
Sum pensjonister	2 380	2 314	2 220	2 116	2 008
<b>Sum medlemmer i alt</b>	<b>13 017</b>	<b>12 458</b>	<b>11 903</b>	<b>11 349</b>	<b>10 953</b>

\* Bufferfond erstattet tilleggsavsetninger og kursreguleringsfond ved inngangen til 2022.

## Styrets beretning

Arendal kommunale pensjonskasse ble opprettet 1. juli 1916 av Arendal kommune. Pensjonskassens formål er å yte pensjoner til medlemmene og deres etterlatte i henhold til pensjonskassens vedtekter, samt å yte god service til medlemmer, pensjonister og arbeidsgivere.

Pensjonskassen er lokalisert i Teaterplassen 3 på Tyholmen i Arendal.

Pensjonskassen er underlagt de lover og forskrifter som gjelder for finans- og forsikringsbransjen og er under tilsyn av Finanstilsynet.

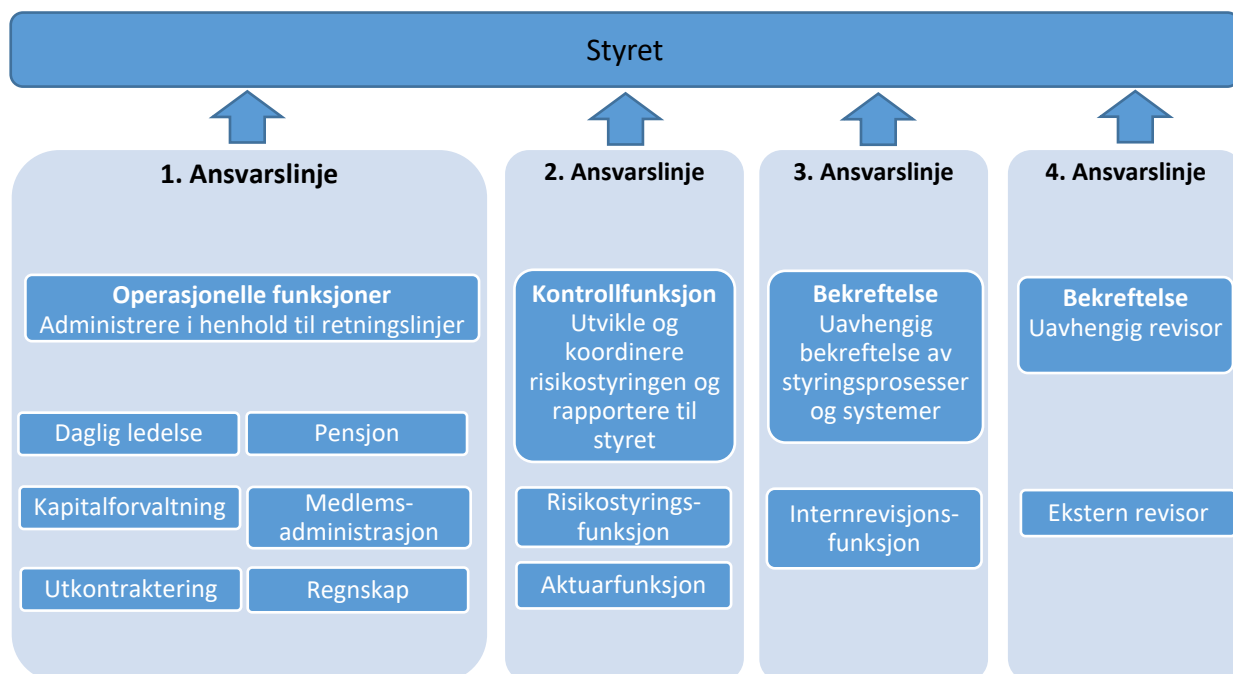
Pensjonskassens årsregnskap er satt opp i henhold til forskrift om årsregnskap for pensjonsforetak.

### ORGANISASJON OG LEDELSE

Pensjonskassen er en egen juridisk enhet med pensjonskassens styre som høyeste besluttsende organ. Alle funksjoner i pensjonskassen er skilt fra kommunens øvrige virksomhet. Pensjonskassens midler holdes adskilt fra kommunens, og pensjonskassen hefter ikke for kommunens forpliktelser.

### ANSVARSFORDELING OG ROLLER

Strategier, retningslinjer og instruksjoner ligger til grunn for systemet for risikostyring. I strategier og instruksjoner legges det til grunn et prinsipp om at kontrollerende funksjoner skal være uavhengige av utøvende funksjoner. Internrevisjonsfunksjonen gir uavhengig vurdering av kvalitet i styringsprosesser og systemer.



### STYRET

Styret består av 6 personer, er selvkonstituerende, og velger selv sin leder.

Bystyret i Arendal kommune utpeker fire av styrets medlemmer, hvorav minst to skal være uavhengig styremedlemmer.

To styremedlemmer, hvorav minst ett uavhengig styremedlem, utpekes for samme periode som bystyrets medlemmer og to styremedlemmer utpekes midt i bystyreperioden. Uavhengig styremedlem kan ikke ha annen relasjon til pensjonskassen eller enhet med pensjonsordning i pensjonskassen enn å være styremedlem i pensjonskassen. To styremedlemmer utpekes av arbeidstagerne organisasjoner i fellesskap blant pensjonsordningens medlemmer. Ett av disse styremedlemmene utpekes for samme periode som bystyrets medlemmer og ett styremedlemmer utpekes midt i bystyreperioden.

Følgende medlemmer og varamedlemmer er utpekt til verv i styret for Arendal kommunale pensjonskasse for perioden oktober/november 2023/2027 – oktober/november 2021/2025:

#### Styremedlemmer utpekt av bystyret

	Periode
Morten Kraft	2023 – 2027
Fredrik W. Knudsen	2023 – 2027
Milly O. Grundesen	2021 – 2025
Siri Østerhus	2021 – 2025

varamedlemmer:

Anders Kylland	2023 – 2027
Erik Johan Tellefsen Lindøe	2023 – 2027
Nina Torbjørnsen Roland	2021 – 2025
Tonje Breivik	2021 – 2025

#### Styremedlemmer utpekt av arbeidstakernes organisasjoner

	Periode
Jon Vidar Skogeng	2023 – 2027
Inger Mari Sørvig	2021 - 2025

varamedlemmer:

Siglin Solbakken	2023 – 2027
Øystein Neegaard	2021 – 2025

Styret har gjenvalgt Morten Kraft som leder og Fredrik William Knudsen som nestleder for perioden oktober/november 2023 – 2025.

Bystyret har tilordnet følgende rangering av varamedlemmer:

1. varamedlem: Anders Kylland
2. varamedlem: Erik Johan Tellefsen Lindøe
3. varamedlem: Nina Torbjørnsen Roland
4. varamedlem: Tonje Breivik

Arbeidstakernes organisasjoner har tilordnet følgende rangering;

1. varamedlem: Siglin Solbakken
2. varamedlem: Øystein Neegaard

Styret består av 3 menn og 3 kvinner og likestillingsloven er oppfylt. Det har vært avholdt 8 styremøter i 2023. Styret har arbeidsgiveransvaret for de ansatte i pensjonskassens administrasjon.

#### ADMINISTRASJON

Ved årets slutt er det 5 ansatte fordelt på 5 årsverk i pensjonskassen. I løpet av 2023 har Liv Rigmor Roland sluttet i pensjonskassen for å tre inn i pensjonistenes rekke. Bente Jonassen ble ansatt som Liv sin etterfølger med ansvar for økonomi og regnskap. Arbeidsmiljøet i pensjonskassen er godt, og virksomheten forurenses ikke det ytre miljø.

I 2023 har pensjonskassen byttet kjerne-system for beregning av pensjoner og ajourhold og oversikt av medlemshistorikk. OPensjon levert av Aksio InsurTech AS er bygget opp med mikrotjenester i en moderne skyløsning. Funksjonaliteten er delt opp i små tjenester som står på egne ben. Dette gir systemet en høy oppetid samtidig som det også er enkelt å tilpasse løsninger til nye rammebetingelser etter behov.

Det er inngått avtale med Mercer Norge AS for ivaretagelse av risikostyringsfunksjonen. Det blir utarbeidet rapporter og analyser og tilfredsstillende krav til uavhengig overvåking og kontroll som kreves av pensjonskassen. Det er videre inngått avtale med Mercer knyttet til investeringsrådgivning som også omfatter system for kontinuerlig oppfølging av investeringsporteføljen. Mercer foretar periodisk detaljert ESG analyse av investeringsporteføljen i tillegg til analyse av fondsforvalterne.

Det er inngått avtale med Gabler pensjons-tjenester AS som omfatter aktuarfunksjonen. Avtalen omfatter lovpålagte forhold som forsikringstekniske beregninger og undersøkelser, samt tilleggstjenester som analyser og rådgivning.

Pensjonskassen har avtale med Sørlandet Kommunerevisjon IKS for å ivareta internrevisjonsfunksjonen.

Det er inngått en avtale med Sparebanken Sør om forvaltning av utlån til medlemmer.

Pensjonskassen har avtale med rådgivende lege Brynjulf Barexstein ved behandling av søknad om brutto uførepensjon.

Agder-Team Revisjon AS er revisor for pensjonskassen.

Pensjonskassen er medlem av interesseorganisasjonen Pensjonskasseforeningen, som organiserer kommunale, fylkeskommunale og private selvstendige pensjonskasser. Pensjonskasseforeningen er høringsinstans for endringsforslag innen finans og pensjon som berører tjenestepensjonsordningene. De tilbyr kurs, samlinger og veiledning overfor sine medlemmer.

Pensjonskassen er medlem av Samfunnsbedriftene som er en arbeidsgiver- og næringsorganisasjon for samfunnsbedrifter over hele landet. Samfunnsbedriftene tilbyr blant annet arbeidsgiverservice, juridisk rådgivning og myndighetskontakt.

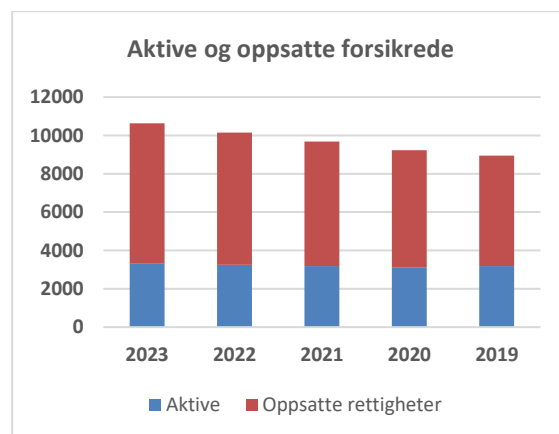
Pensjonskassen er omfattet av avtale om overføring av pensjonsrettigheter mellom offentlige pensjonsordninger. Arbeidstakere som har vært innmeldt i flere offentlige pensjonsordninger vil, etter avtalen, få pensjon som om de hele tiden hadde vært medlem av en og samme pensjonsordning.

Trygderetten er ankeinstans for vedtak som vedrører pensjon og samordning.

## MEDLEMMER

Arendal kommunale pensjonskasse administrerer pensjonsordning for

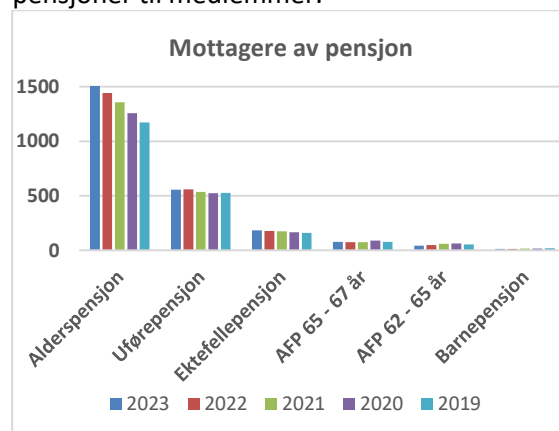
arbeidstakere som har et arbeidsforhold i Arendal kommune, herunder Arendal Eiendom KF og Arendal Havn KF, Arendal kirkelige fellesråd samt Hove Drifts- og utviklingsselskap AS, 110 Agder IKS, Agder kommunale støttetjenester og Arendal kommunale pensjonskasse. Pensjonskassen administrerer også medlemmer fra Arendal Kulturhus AS, Etablerersenteret IKS og Jobbklar Utvikling AS.



Ved utgangen av 2023 hadde Arendal kommunale pensjonskasse 13 tusen medlemmer.

## PENSJONSYTELSE

Pensjonskassens administrasjon av pensjonsordningen til medlemsforetakene innebærer blant annet behandling og utbetaling av ulike pensjoner. Hver måned utbetales nær 2 tusen pensjoner til medlemmer.

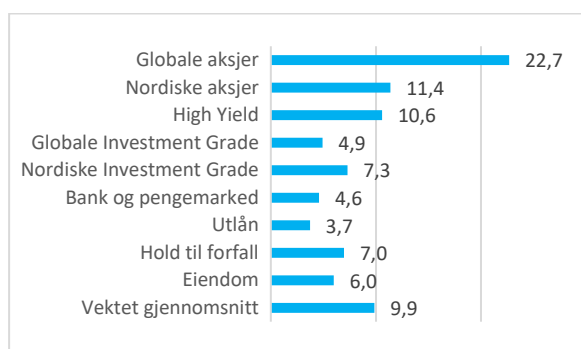


## UTLÅNSVIRKSOMHETEN

Utlån til medlemmene ved utgangen av 2023 utgjorde 39 millioner kroner. Pensjonskassen yter 1. prioritets pantelån til medlemmene innenfor 70 prosent av verdi av bolig.

## AVKASTNING PÅ INVESTERINGER

Arendal kommunale pensjonskasse hadde i 2023 en verdijustert avkastning på investert kapital på 9,9 prosentpoeng.



Ved hvert kvartal gjennom året har avkastningen på porteføljen vist positive verdier. Samlet sett vurderes avkastningen som svært god der referanseindeksen slås med solide 3,8 prosentpoeng.

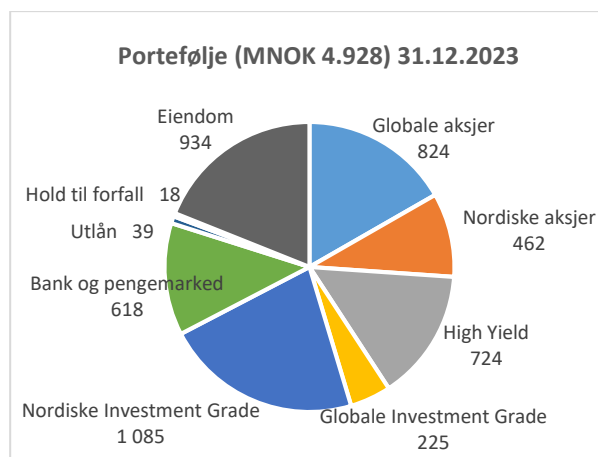
Året har, dessverre som året før, vært preget av kriger og geopolitisk uro. Dette har ført til svært volatile energipriser. I tillegg har tiltagende inflasjon ledet til betydelig innstramning hos sentralbankene. Selv om renten har hatt en markant økning så har mange land hatt en god vekst. Den gode veksten har understøttet aksjemarkene som spesielt har vært drevet av positiv prising av store teknologiselskaper. Eiendom er den sektoren som helt klart har hatt mest problemer gjennom året. Reprising av eiendeler har åpenbart bydd på store utfordringer for aktører med behov for refinansiering.

Alle renteøkningene hos nær alle sentralbanker verden over har bidratt til å bremse veksten og begrense inflasjonen. Veksttakten justeres noe ulikt i forskjellige markeder men går i all hovedsak i samme retning. Svært mange forventer en såkalt «soft

landing» i de markene som pensjonskassen er eksponert.

Sammensetningen av porteføljen er gjennom året balansert mellom mulighet til avkastning og risiko for tap i henhold til kapitalstrategi vedtatt av styret.

Porteføljen ved utgangen av 2023 vurderes til å være godt diversifisert og med mulighet til å justere for både høyere og lavere risiko når markedsforholdene endres.



## KAPITALFORVALTNINGEN

Målsettingen for pensjonskassen er å oppnå en avkastning som over tid gir en god risikojustert avkastning og som sikrer pensjonsutbetalingene til pensjonskassens medlemmer.

Målet med kapitalforvaltningen er å maksimere avkastning innenfor definerte rammer for kapital- og soliditetskrav og krav til likviditet.

Styret søker å oppnå en avkastning som gjør pensjonskassen konkurransedyktig sammenlignet med andre tilbydere av offentlige pensjonsordninger.

Pensjonskassen har som hovedprinsipp å drive forvaltning og risikostyring av verdipapirer fortrinnsvis gjennom investering i fond. Det foretas enkelt investeringer i bank, utlån og eiendom.

Daglig leder foretar sammensetningen av aktiva innenfor styrets vedtatte retningslinjer. Styret mottar månedlige oversikter over avkastning og sammensetning av aktivaklasser sammenlignet med de til enhver tid vedtatte



strategiske øvre og nedre grenser for plassering i de ulike aktivaklassene.




Pensjonskassen skal systematisk søke en god diversifisering og bredde i plasseringene for å begrense samlet risiko. Porteføljen skal til enhver tid ha tilstrekkelig likviditet til å møte løpende utgifter.

Pensjonskassen foretar jevnlig risikoanalyser som behandles av styret. Kvartalsvis gjennomføres beregning av solvenskapitaldekning av risikostyringsfunksjonen som uavhengig part. Styret vurderer resultatet av beregningen i forhold til bufferkapitalen og vurderer om tiltak skal iverksettes. Styret skal ta stilling til eventuelle situasjoner hvor beregnet tapspotensial overstiger bufferkapitalen.

Dersom solvenskapitaldekningen ligger høyere enn 140 prosent ansees dette innenfor akseptabel grense (grønt lys). Ligger dekningen mellom 110 og 140 prosent (gult lys) så skal styret varsles. Dersom dekningen er under 110 prosent (rødt lys), skal det umiddelbart iverksettes tiltak i samråd med styret.

### Handlingsregler og tiltaksplan

Dersom rammene for risiko overskrides gjelder følgende handlingsregler;

Risikonivå	Handlingsregler
	<ul style="list-style-type: none"> <li>risikoreducerende tiltak må identifiseres og gjennomføres snarest og fremlegge plan for gjennomføring</li> </ul>
	<ul style="list-style-type: none"> <li>styret skal varsles på neste styremøte og administrerende direktør skal presentere en vurdering av mulig risikoreducerende tiltak</li> <li>fremlegge eventuell plan for risikoreducerende tiltak</li> </ul>
	<ul style="list-style-type: none"> <li>ingen spesielle tiltak er nødvendige</li> <li>vurdere høyere risikotagning</li> </ul>

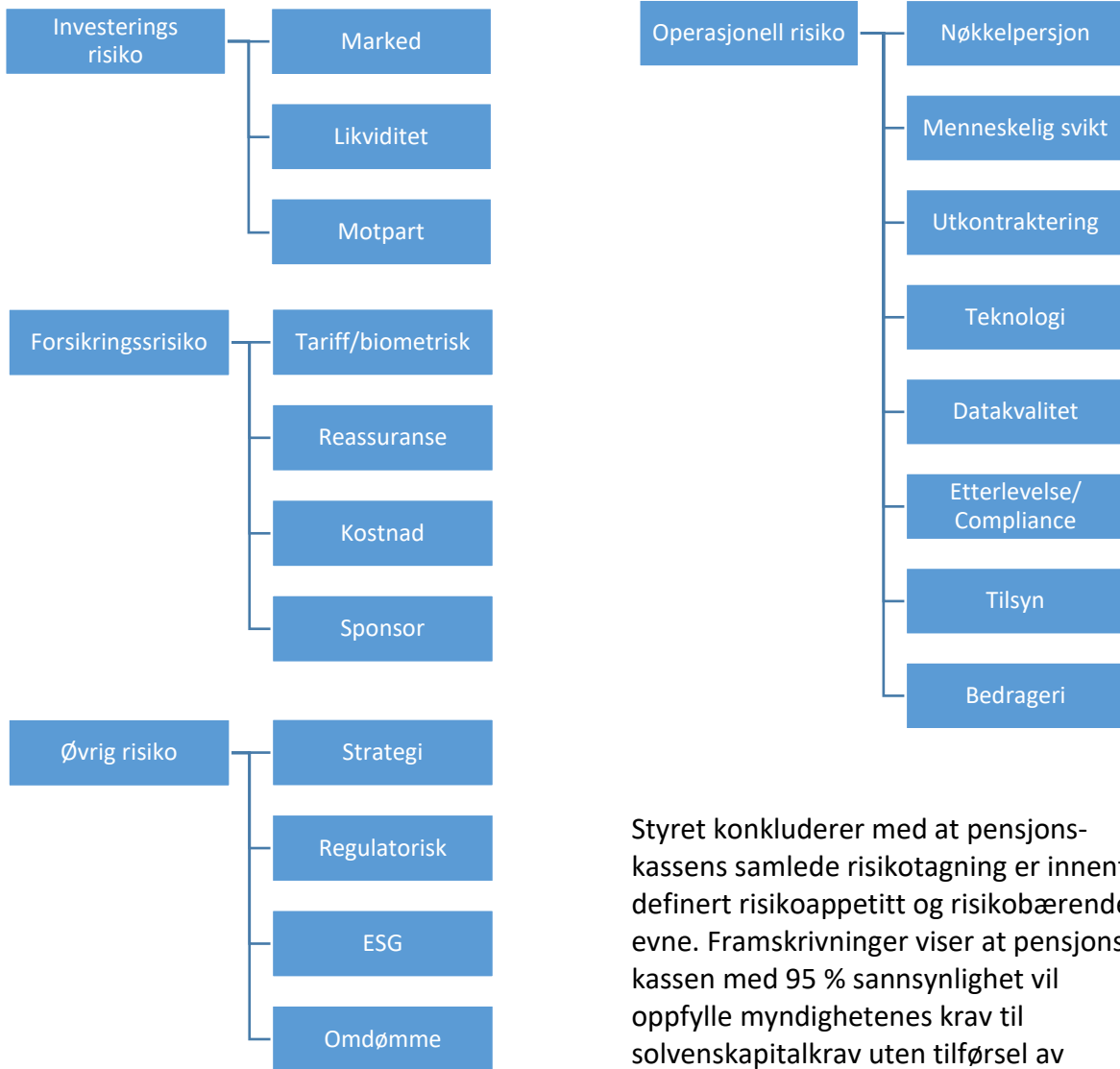
Tiltaket kan også være kombinasjoner av nevnte tiltak dersom dette anses mulig og formålstjenlig i den enkelte situasjon.

Tiltaksplan	
<b>1 Reduksjon av overførsel til premiefond</b>	<ul style="list-style-type: none"> <li>Holde tilbake hele eller deler av årets resultat for å øke den ansvarlige kapitalen.</li> </ul>
<b>2 Valutasikring globale fond</b>	<ul style="list-style-type: none"> <li>Endre valutasikring for å øke SKD</li> </ul>
<b>3 Øke rentegarantipremie/årlig egenkapitalinnskudd</b>	<ul style="list-style-type: none"> <li>Fremtidige gevinster i rentegarantipremier og egenkapitalinnskudd kan inkluderes i bufferkapitalen</li> </ul>
<b>4 Vurdere forvaltningsmandat/policy for kapitalforvaltningen</b>	<ul style="list-style-type: none"> <li>Vurdere muligheter for å redusere risiko i kapitalforvaltningen, eksempelvis redusere aksjeandel</li> </ul>
<b>5 Ta opp ansvarlig lån</b>	<ul style="list-style-type: none"> <li>Pensjonskassen tar opp ansvarlig lån med løpetid &gt; 5 år.</li> </ul>
<b>6 Ta opp ansvarlig lån</b>	<ul style="list-style-type: none"> <li>Pensjonskassen orienterer kommunen om at det er behov for å styrke kapitalen og ber om tilførsel av egenkapital.</li> </ul>



## EGENVURDERING AV RISIKO

I 2023 er det foretatt en samlet vurdering av alle typer av risikoer som pensjonskassen er eksponert for.



Styret konkluderer med at pensjonskassens samlede risikotagning er innenfor definert risikoappetitt og risikobærende evne. Framskrivninger viser at pensjonskassen med 95 % sannsynlighet vil oppfylle myndighetenes krav til solvenskapitalkrav uten tilførsel av egenkapital.



## BÆREKRAFT

Pensjonskassen mener at forhold knyttet til ESG (Environment, Social & Governance) vil ha betydning for både avkastning og finansiell risiko i pensjonskassens investeringshorisont, og er derfor viktige faktorer i god kapitalforvaltning. Vi forventer at selskaper med dårlig håndtering av forhold knyttet til ESG vil bli straffet i finansmarkedene, og representerer derfor en risiko for porteføljen. Samtidig mener vi at endringer i forhold knyttet til ESG skaper viktige muligheter for avkastning i tiden fremover. Strategien vår skal derfor ikke kun fokusere på å unngå selskaper med dårlig ESG-håndtering, men også å være med på utviklingen, og posisjonere seg mot selskaper som kan bli morgendagens vinnere. I tillegg til at forhold knyttet til ESG anses som god kapitalforvaltning, er pensjonskassen også opptatt av pensjonskassens samfunnsansvar som, etter vår mening, innebærer å tilse at alle beslutninger hensyntar forhold knyttet til ESG.



### Målsetninger for ansvarlige investeringer

Pensjonskassen skal ha langsiktige perspektiver i kapitalforvaltningen. Forhold knyttet til ESG anses som vesentlige for pensjonskassens avkastning, risiko og samfunnsansvar.

Vi skal integrere hensyn knyttet til ESG i våre investeringsprosesser og beslutninger. Vi skal etterstrebe å integrere ESG i våre egne beslutningsprosesser knyttet til sammen-setning av aktiva, valg av forvalter og rapportering.

Det er kapitalforvaltere som avgjør portefølje-innhold og fører den direkte dialog med underliggende selskaper. Det er pensjonskassens ansvar å velge forvaltere som har

gode prosesser for ESG-integrasjon og eierskapsutøvelse på våre vegne.

Vi skal ha et bevisst forhold til innholdet i vår portefølje og være en pådriver for å øke tilgangen til og kvaliteten på ESG-informasjon. For å ha et nyansert syn på samspillet mellom forhold knyttet til ESG og vår portefølje, er vi avhengige av å være bevisste på hvordan vår kapital blir plassert. Vi skal arbeide for å øke tilgangen til informasjon om forhold knyttet til ESG selskapene vi er eksponert for, gjennom fondene vi investerer i.

Vi skal være en pådriver for bedre datakvalitet og datadekning på området. Pensjonskassen skal være initiativtaker og aktiv deltaker i investorsamarbeid innen ESG.

Investorsamarbeid er et vesentlig virkemiddel for å samle påvirkningskraften til likesinnede investorer, og slik oppnå sterkere og raskere resultater på vår innsats. Det å være en aktiv deltaker i slike samarbeid er også viktig for å dele av våre egne erfaringer og bidra til å forbedre praksis i hele vårt marked.

Det skal ikke investeres i selskaper som er ekskludert av Statens Pensjonsfond Utland. Forvaltningen av pensjonskassens midler skal følge de etiske kriteriene som til enhver tid er valgt av Finansdepartementet for forvaltningen av Statens Pensjonsfond Utland. Selskaper ekskluderes fra investeringsuniverset ved brudd på de fastlagte kriteriene.



## REGNSKAP

Styret mener at det fremlagte årsregnskap med noter gir et rettviseende bilde av driften i 2023 og stillingen ved årsskiftet. Regnskapet er avlagt med forutsetning om fortsatt drift, og styret bekrefter at forutsetningene er til stede. Styret er ikke kjent med at det er knyttet usikkerhet til regnskapet ut over det som allerede er innarbeidet i regnskapet gjennom verdivurdering av eiendommer, aksje- og obligasjonsfond.

## SKATT

Pensjonskassen sin virksomhet er skattepliktig i henhold til skatteloven. Pensjonskassen betaler 22 prosent skatt av skattepliktig overskudd og 0,25/0,40 prosent skatt av skattepliktig formue. Den delen av virksomheten som henføres til selskapsporteføljen er innenfor fritaksmetoden. Dette medfører at gevinster og tap på verdipapirer i selskapsporteføljen ikke inngår i skattepliktig inntekt.

## SOLVENSKAPITALDEKNING

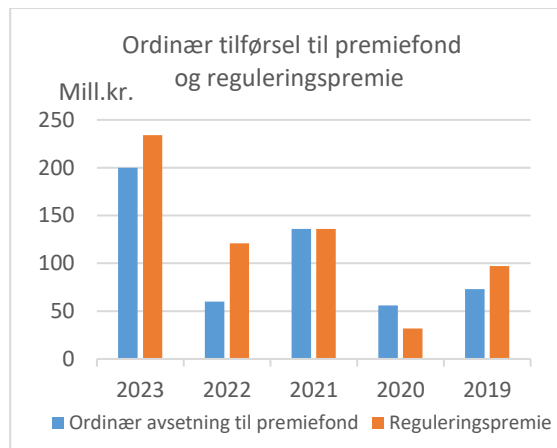
Solvenskapitalkrav og solvenskapitaldekning beregnes i samsvar med det forenklede solvenskapitalkravet for pensjonskasser. Solvenskapitaldekning pr 31.12.2023 var på 160 prosentpoeng.

## REGULERINGSPREMIE

Reguleringspremien for lønnsoppgjør og endring i grunnbeløp dekkes av arbeidsgiverne i sin helhet. Reguleringspremien i 2023 utgjorde 234 millioner kroner.

## PREMIEFOND

Pensjonskassen har i de siste årene tilført betydelige midler til premiefondet. Målet har vært å bidra til å dekke arbeidsgivernes kostnad til reguleringspremie. Årets bidrag til denne ambisiøse målsettingen er tilførsel av 200 mill. kr. som dekker en god del av reguleringspremien i 2023.



## RESULTATDISPONERING

Det er tilført 200 millioner kroner til Premiefond og overført 105 millioner kroner til bufferfond. Resultat etter dette utgjør 47,8 millioner kroner og disponeres som følger:  
Overført til annen egenkapital: 45,1 mill  
Overført til risikoutjevningfond: 2,7 mill



## UTSIKTENE FREMOVER

Pensjonskassens styre og administrasjon vil i likhet med tidligere år være aktive i kapitalforvaltningen. Vi søker å foreta optimale investeringer i forhold til risiko, diversifisering, avkastning og klimapåvirkning.

Styret og administrasjonen fortsetter arbeidet med å videreutvikle pensjonskassen som en konkurransedyktig ordning til beste for aktive medlemmer, pensjonistene og arbeidsgiverne. Dette skal gjennomføres i godt samarbeid med andre pensjonskasser ved å forbedre digital kommunikasjon og fokusere på arbeid med mål om ytterligere effektivisering gjennom automatisering av oppgaver. Styret forventer at overgang til et nytt og forbedret kjernesystem for pensjoner skal bidra positivt i arbeidsprosesser og til ytterligere effektivisering fremover. Pensjonskassen har som mål å være det beste pensjonsalternativet for medlemmene og arbeidsgiverne. Det skal oppnås ved god informasjon og service overfor medlemmene og trygg kapitalforvaltning. Vi skal fortsette med å være synlige og aktive i samspill med arbeidsgiverne.

Det er grunn til å forvente at veksten i verdensøkonomien vil avta gjennom 2024 som en konsekvens av sentralbankers økte renter gjennom de to siste år. Bekjempelse av høy inflasjon ved bruk av rentevåpenet ser ut til å virke.

Det er ulike oppfatninger i markedene om hvor lang tid det vil ta før sentralbankene vil begynne sette ned styringsrentene for å unngå en såkalt «hard landing». Så langt ser det ut til at de markedene som pensjonskassen er eksponert mot går mot en «soft landing».

Det er grunn til å anta at kunstig intelligens fremover vil kunne forbedre prosesser på svært mange områder. Foreløpig kan det se ut som at det er store potensialer for å utnytte kunstig intelligens innenfor sektorer som helse, teknologi og energi. Fremover er det grunn til å tro potensiale med kunstig intelligens vil utvides til andre sektorer.

I starten på 2024 har markedene hatt fokus på om og når sentralbanker vil sette renten nedover. Markedsaktørene har ulike meninger og syn på dette og fører som vanlig til stor volatilitet.



Pensjonskassen er fortsatt forberedt på tider med store svingninger i de finansielle markedene. Tiltaksplaner er utarbeidet og ansvar er fordelt for at enhver situasjon skal kunne håndteres på en god måte.

Usikkerhet i finansmarkedene vil alltid oppstå. Når usikkerhet inntreffer kan det være med bakgrunn i forhold som både kan fremstå som tenkelige men også relativt utenkelig i forkant.

Arendal kommunale pensjonskasse, 13. mars 2024

Morten Kraft  
styreleder

Fredrik William Knudsen  
nestleder

Siri Østerhus  
styremedlem

Milly O. Grundesen  
styremedlem

Inger Mari Sørvig  
styremedlem

Jon Vidar Skogeng  
styremedlem

Kjetil Korneliussen  
adm. direktør

## RESULTATREGNSKAP

<i>Teknisk regnskap</i>	Note	31.12.2023	31.12.2022
<b>Premieinntekter:</b>			
Forfalte premier, brutto	1	408 569 090	292 675 604
Avgitt gjenforsikringspremie	1	-185 977	-159 000
Sum premieinntekter for egen regning		<u>408 383 113</u>	<u>292 516 604</u>
<b>Netto inntekter fra investeringer i kollektivporteføljen:</b>			
Inntekter fra investeringer i datterforetak, tilknyttede foretak mv.	6	-5 858	-5 853
Renteinntekt og utbytte mv. på finansielle eiendeler	2	4 350 826	4 056 709
Netto driftsinntekt fra eiendom	3	45 756 936	43 428 696
Verdiendringer på investeringer	4,5,7,8,9	325 115 653	-185 010 007
Realisert gevinst og tap på investeringer	10	6 780 757	358 261
Sum netto inntekter fra investeringer i kollektivporteføljen		<u>381 998 314</u>	<u>-137 172 194</u>
<b>Pensjoner mv.</b>			
Utbetalte pensjoner mv.	11	<u>-137 741 212</u>	<u>-124 485 374</u>
<b>Resultatførte endringer i forsikringsforpliktelser</b>			
- kontraktsfastsatte forpliktelser			
Endring i premiereserve mv.	12	-325 179 178	-196 338 163
Endring i bufferfond	12	-105 007 537	255 609 567
Endring i premiefond	12	-2 711 630	-5 433 346
Sum resultatførte endr. i forsikrings-/kontr.fastsatte forpliktelser		<u>-432 898 345</u>	<u>53 838 058</u>
<b>Midler tilordnet forsikringskontraktene-/kontraktsfastsatte forpliktelser</b>			
Overskudd på avkastningsresultatet	13	-200 000 000	-50 311 927
Risikoresultat tilordnet forsikringskontraktene	13	0	-9 688 073
Sum midler tilordnet forsikringskont.- kontraktsfastsatte forpliktelser		<u>-200 000 000</u>	<u>-60 000 000</u>
<b>Forsikringsrelaterte driftskostnader</b>			
Forvaltningskostnader	15	-1 425 356	-1 354 725
Forsikringsrelaterte administrasjonskostnader	14,15	-11 049 768	-9 024 232
Sum forsikringsrelaterte driftskostnader		<u>-12 475 124</u>	<u>-10 378 957</u>
<b>Resultat av teknisk regnskap</b>		<b>7 266 745</b>	<b>14 318 137</b>

<i>Ikke teknisk regnskap</i>	Note	31.12.2023	31.12.2022
<b>Netto inntekter fra investeringer i selskapsporteføljen</b>			
Inntekter fra investeringer i datterforetak, tilknyttede foretak mv.	6	-740	-730
Renteinntekt og utbytte mv. på finansielle eiendeler	2	549 857	506 005
Netto driftsinntekt fra eiendom	3	5 782 753	5 416 986
Verdiendringer på investeringer	4,5,7,8,9	41 088 056	-23 076 830
Realisert gevinst og tap på investeringer	10	856 951	44 687
Sum netto inntekter fra investeringer i selskapsporteføljen		48 276 876	-17 109 882
<b>Andre inntekter</b>			
Andre inntekter		56 204	0
<b>Forvaltningskostnader og andre kostnader knyttet til selskapsporteføljen</b>			
Forvaltningskostnader	15	-180 136	-168 979
Andre kostnader	14,15	-1 293 901	-1 725 618
Sum forvaltningskostn/andre kostnader knyttet til selskapsporteføljen		-1 474 038	-1 894 597
<b>Resultat av ikke-teknisk regnskap</b>		<b>46 859 043</b>	<b>-19 004 479</b>
<b>Resultat før skattekostnader</b>		<b>54 125 788</b>	<b>-4 686 342</b>
<b>Skattekostnader</b>	<b>23</b>	<b>-5 068 721</b>	<b>4 632 514</b>
<b>Resultat før andre inntekter og kostnader</b>		<b>49 057 067</b>	<b>-9 318 856</b>
<b>Andre inntekter og kostnader som ikke blir omklassifisert til resultat</b>			
Estimatendring knyttet til ytelsesbaserte pensjonsordninger	15	-1 303 841	-1 437 278
<b>Totalresultat</b>		<b>47 753 226</b>	<b>-10 756 134</b>
Overført til/fra risikoutjevningfond	12,13	-2 703 063	-8 546 158
Overført til/fra egenkapital	13	-45 050 163	19 302 292
Sum disponeringer		-47 753 226	10 756 134

## EIENDELER

<i>Eiendeler i selskapsporteføljen:</i>	Note	31.12.2023	31.12.2022
<b>Investeringer:</b>			
<i>Bygninger og andre faste eiendommer</i>			
Investeringseiendommer	5	84 206 100	80 701 930
<i>Datterforetak, tilknyttede foretak og felleskontrollerte foretak</i>			
Aksjer og andeler i datterforetak, tilknyttede foretak og felleskontrollerte foretak	6	7 124	7 773
Fordringer på datterforetak, tilknyttede foretak mv.	6	13 954	13 085
<i>Finansielle eiendeler som måles til amortisert kost</i>			
Rentebærende verdipapirer	16	2 021 690	1 997 844
Utlån og fordringer	17	4 379 935	3 410 301
<i>Finansielle eiendeler som måles til virkelig verdi</i>			
Aksjer og andeler	7,8	164 819 021	143 132 608
Rentebærende verdipapirer	9	272 784 517	255 918 126
<b>Sum investeringer</b>		<b>528 232 340</b>	<b>485 181 667</b>
<b>Andre eiendeler:</b>			
Kasse, bank	18	28 118 709	7 504 664
Andre eiendeler betegnet etter sin art		20 980	34 149
<b>Sum andre eiendeler</b>		<b>28 139 689</b>	<b>7 538 813</b>
<b>Sum eiendeler i selskapsporteføljen</b>		<b>556 372 029</b>	<b>492 720 480</b>



<i>Eiendeler i kollektivporteføljen</i>	Note	31.12.2023	31.12.2022
<b>Investeringer i kollektivporteføljen:</b>			
<i><b>Bygninger og andre faste eiendommer</b></i>			
Investeringseiendommer	5	666 293 900	646 998 070
<i><b>Datterforetak, tilknyttede foretak og felleskontrollerte foretak</b></i>			
Aksjer og andeler i datterforetak, tilknyttede foretak og felleskontrollerte foretak	6	56 368	62 317
Fordringer på datterforetak, tilknyttede foretak mv.	6	110 411	104 905
<i><b>Finansielle eiendeler som måles til amortisert kost</b></i>			
Rentebærende verdipapirer	16	15 996 935	16 016 981
Utlån og fordringer	17	34 656 919	27 340 836
<i><b>Finansielle eiendeler som måles til virkelig verdi</b></i>			
Aksjer og andeler	7,8	1 304 156 213	1 147 513 091
Rentebærende verdipapirer	9	2 158 450 034	2 051 729 543
Andre finansielle eiendeler	18	193 239 252	33 684 435
<b>Sum investeringer i kollektivporteføljen</b>		<b>4 372 960 032</b>	<b>3 923 450 178</b>
<b>Sum eiendeler</b>		<b>4 929 332 061</b>	<b>4 416 170 658</b>

## EGENKAPITAL OG FORPLIKTELSER

Egenkapital:	Note	31.12.2023	31.12.2022
<b>Innskutt egenkapital</b>			
Innskutt egenkapital	19	193 216 351	183 216 351
<b>Opptjent egenkapital</b>			
Risikoutjevningfond	12, 13, 19	45 133 941	42 430 878
Annen opptjent egenkapital	13, 19	329 381 111	284 330 948
Sum opptjent egenkapital		374 515 052	326 761 826
<b>Sum egenkapital</b>		<b>567 731 403</b>	<b>509 978 177</b>
<b>Forsikringsforpliktelser - kontraktsfastsatte forpliktelser:</b>			
Premiereserve mv.	12	3 445 086 227	3 119 907 049
Bufferfond	12	632 303 317	527 295 781
Premiefond	12, 13	257 887 372	237 191 931
Sum forsikringsforpliktelser - kontraktsfastsatte forpliktelser		4 335 276 916	3 884 394 761
<b>Avsetninger for forpliktelser:</b>			
Pensjonsforpliktelser o.l	15	1 044 264	397 142
Forpliktelse ved skatt:			
Forpliktelse ved periodeskatt	23	2 676 122	2 435 474
Forpliktelse ved utsatt skatt	23	17 368 374	14 807 705
Sum avsetninger for forpliktelser		21 088 760	17 640 321
<b>Andre forpliktelser</b>			
Andre forpliktelser	24	5 234 981	4 157 399
Sum andre forpliktelser		5 234 981	4 157 399
<b>Sum egenkapital og forpliktelser</b>		<b>4 929 332 061</b>	<b>4 416 170 658</b>

Arendal kommunale pensjonskasse, 13. mars 2024

Morten Kraft  
styreleder

Fredrik William Knudsen  
nestleder

Siri Østerhus  
styremedlem

Milly O. Grundesen  
styremedlem

Inger Mari Sørvig  
styremedlem

Jon Vidar Skogeng  
styremedlem

Kjetil Korneliussen  
adm. direktør

## KONTANTSTRØMANALYSE

(1.000 kr)	2023	2022
<b>a. Kontantstrøm fra operasjonelle aktiviteter</b>		
Innbetalte premier/premiefondsmidler	226 553	163 793
Utbetalt gjenforsikring	-186	-159
Utbetalte pensjoner	-147 761	-132 935
Innbetaling av refusjoner iht. overføringsavtalen	15 875	15 183
Utbetaling av refusjoner iht. overføringsavtalen	-5 855	-6 733
Forsikringsrelaterte driftskostnader	-13 298	-12 693
Betalte skatter	-2 267	-7 022
Redusert/økt kortsiktige fordringer og gjeld	831	157
<b>Netto kontantstrøm fra virksomheten</b>	<b>73 892</b>	<b>19 591</b>
<b>b. Kontantstrøm fra investeringsaktiviteter</b>		
Innbetalinger ved salg fra finansielle eiendeler	784 525	19 995
Utbetalinger ved kjøp av finansielle eiendeler	-736 624	-412 414
Innbetalinger av renter	4 957	4 563
Innbetalinger fra investeringseiendommer	51 943	49 040
Utbetalinger på investeringseiendommer	-404	-194
Utbetaling på utlån	-8 286	411
<b>Netto kontantstrøm fra investeringer/plasseringer</b>	<b>96 111</b>	<b>-338 599</b>
<b>c. Kontantstrøm fra finansiering</b>		
Innbetaling av kjernekapitalinnskudd	10 000	10 000
<b>Netto kontantstrøm fra finansiering</b>	<b>10 000</b>	<b>10 000</b>
<b>a + b + c Netto endring av likvider gjennom året</b>	<b>180 003</b>	<b>-309 599</b>
<b>Likviditetsbeholdning pr 01.01.</b>	<b>41 189</b>	<b>350 197</b>
<b>Likviditetsbeholdning pr 31.12.</b>	<b>221 192</b>	<b>41 189</b>



### **Regnskapsprinsipper**

Årsregnskapet er satt opp i henhold til regnskapsloven, med de tillegg og unntak som følger av forskrift 20.12.2011 nr. 1457 (forskrift om årsregnskap for pensjonsforetak). Årsregnskapet er således utarbeidet med utgangspunkt i prinsipp om historisk kost. Unntak for dette prinsippet gjelder vurdering av investeringseiendommer og vurdering av finansielle eiendeler og finansiell gjeld som er målt til virkelig verdi.

### **Konsernregnskap**

Arendal kommunale pensjonskasse er morselskap til Friergangen 3 AS. I henhold til unntaksregelen i Regnskapsloven § 3 - 8 er det ikke utarbeidet konsernregnskap for 2023. Bakgrunnen for dette er at datterselskapet ikke har betydning for å bedømme Arendal kommunale pensjonskasses stilling og resultat.

### **Finansielle instrumenter**

IFRS 9 erstattet IAS39 med virkning fra 01.01.2023. Finansielle instrumenter innregnes og måles i samsvar med IFRS 9. Etter IFRS 9 klassifiseres og måles ulike finansielle eiendeler etter en av de følgende metoder:

- amortisert kost
- virkelig verdi over andre inntekter og kostnader (OCI)
- virkelig verdi med resultatføring over resultatet

### **Rentebærende verdipapirer til amortisert kost**

Finansielle eiendeler med faste eller bestemte kontantstrømmer og bestemt innløsningsdato hvor pensjonskassen har intensjon om og evne til å holde investeringen til forfall, er klassifisert som rentebærende verdipapirer som måles til amortisert kost. Amortisert kost beregnes ved bruk av effektiv rente metoden. Ved beregning av forventet tap på rentebærende verdipapirer målt til amortisert kost vurderes blant annet endringer i kredittrisiko.

### **Utlån og fordringer til amortisert kost**

Pensjonskassen yter lån til medlemmer med sikkerhet i pant i bolig som klassifiseres som utlån og fordringer målt til amortisert kost. Alle lånene har flytende rente og oppført til nominelle verdier i balansen. Ved beregning av forventet tap på utlån, vurderes kreditt-risiko pga. markedsforhold som for eksempel endring i renter eller andre indikasjoner som betalings-mislighold eller utsettelse av betaling.

### **Eiendeler som klassifiseres til virkelig verdi over resultat**

Virkelige verdier blir benyttet i regnskapet. Aksjer- og obligasjonsfond verdsettes til markedsverdier. Pensjonskassen resultatfører forvaltningskostnadene i fond etter netto-prinsippet. Det betyr at verdien på det enkelte fond er fratrukket forvaltningskostnadene i fondet. Investeringseiendommer takseres årlig til markedsverdi i henhold til takst.

### **Forsikringstekniske avsetninger**

**Risikoutjevningfondet** har til formål å utjevne den regnskapsmessige virkningen av fluktuasjoner i resultatet av forsikringsvirksomheten over tid. Regnskapsmessig er risikoutjevningfondet en del av egenkapitalen.

**Premiereserver** skal dekke de forsikredes hittil opptjente rettigheter i pensjonskassen. Beregningen foretas av pensjonskassens aktuar. Pensjonskassen har full forsikringsteknisk dekning. Det betyr at pensjonskassen har full dekning for nåverdien av påløpte pensjonsforpliktelser.

**Erstatningsavsetninger** skal dekke antatt inntrufne forsikringstilfeller som ved årsslutt ikke er meldt eller oppgjort, herunder karensetninger for uførisiko. Dette reflekterer forsikringsforpliktelser som pensjonskassen har påtatt seg gjennom mottatt premie. Erstatningsavsetningen skal tilsvare utbetalingene dersom erstatningstilfellet er ferdigbehandlet.

**Administrasjonsreserver** skal dekke fremtidige kostnader for fullt betalte forsikringer, som er forsikringer hvor premiebetalingen er opphørt og hvor oppsamlet premiereserve knyttet til den enkelte forsikrede dekker selskapets forpliktelser for hele den gjenværende forsikringstid.

**Bufferfond** erstattet tilleggsavsetninger og kursreguleringsfond fra starten av 2022. Fondet representerer en forsikringsmessig buffer som kan benyttes i de årene den finansielle avkastningen ikke er tilstrekkelig til å dekke den garanterte renten.

**Premiefond** inneholder forskuddsbetalte premier, disponert overskudd og avsetninger til garantert rente. Premiefondet kan benyttes til dekning av fremtidige premier.

### **Pensjonsforpliktelser egne ansatte**

Pensjonskassens ansatte omfattes av pensjonskassens kollektive pensjonsordning på lik linje med andre medlemmer. Pensjonsordningen gir en definert ytelse i henhold til tariffavtalen i kommunal sektor (SGS 2020). Avsetninger til pensjonsforpliktelser for egne ansatte foretas i samsvar med IAS 19.

### **Skatt**

Pensjonskassens virksomhet er skattepliktig i henhold til skatteloven. Pensjonskassen betaler 22 % skatt av skattepliktig overskudd og 0,25/0,40 % skatt av skattepliktig formue. Den delen av virksomheten som henføres til selskapsporteføljen er innenfor fritaksmetoden. Dette medfører at gevinster og tap på verdipapirer i selskapsporteføljen ikke inngår i skattepliktig inntekt.

### **Inndeling av forvaltningskapitalen**

Pensjonskassens forvaltningskapital er delt inn i en kollektivportefølje (kundeportefølje) og en selskapsportefølje jfr. Forsikringsvirksomhetsloven § 9-7. Kollektivporteføljen består av eiendeler som motsvarer de forsikringsmessige avsetninger som skal dekke de kontraktsfaste forpliktelser. Selskapsporteføljen består av eiendeler som motsvarer selskapets ansvarlige kapital og eventuell annen gjeld enn forsikringsforpliktelsene. Pensjonskassen har valgt en felles kapitalforvaltning slik at fordeling til kollektiv- og selskapsportefølje er gjennomført etter hvor stor del av aktiva den respektive portefølje "eier".

Inndeling	2023	2022
Kollektivporteføljen	88,78 %	88,91 %
Selskapsporteføljen	11,22 %	11,09 %

### **Finansiell risiko**

Pensjonskassens systemer for styring og kontroll er tilpasset de lovmessige krav for å sikre en forsvarlig kapitalforvaltning. Det gjennomføres risikoanalyser basert på Finanstilsynets stresstest for livsforsikrings-selskap og pensjonskasser hvor det tas hensyn til de ulike risikoelementer som markedsrisiko, likviditetsrisiko og kredittrisiko.

### **Pensjonsordningene**

Ved utgangen av 2023 hadde følgende virksomheter pensjonsordninger i pensjonskassen

- Arendal kommune
- Arendal Eiendom KF
- Arendal Havn KF
- Arendal kirkelige fellesråd,
- Hove Drifts- og utviklingsselskap AS
- Agder kommunale støttetjenester
- 110 Agder IKS
- Arendal kommunale pensjonskasse

Pensjonsordningen er ytelsesbasert og har ikke investeringsvalg.

Tall er basert på grad

Kategori	Menn	Kvinner	Totalt
Aktive	980	2347	3327
* Fratrådte	2285	5009	7294
Alderspensjon	385	1124	1509
AFP 62 - 65 år	6	37	43
AFP 65 - 67 år	18	61	79
Uførepensjon	70	485	555
Ektefellepensjon	88	94	182
Barnepensjon	7	5	12

Tabellen under viser hvordan kravene til premiereserven ved utgangen av 2023 øker ved en reduksjon i dødelighet på 10 %, og ved en økning i uførehypighet på 15 %.

Forutsetning	Endringer	Effekt på netto premiereserve
Dødelighet	-10 %	75 mill. kr.
Uførhet	+15 %	11 mill. kr.

### Note 1 Premieinntekter

Pensjonskassens styre fastsetter årlig arbeidsgiverpremien etter anbefaling fra ansvarlig aktuar. Arbeidsgiverpremien ble fastsatt til 11,45 % av lønn i 2023 (11,7 % av lønn i 2022).

Arbeidstakerinnskuddet er i tariffavtalen fastsatt til 2% av lønn.

(1000 kr)	31.12.2023	31.12.2022
<i>Arbeidsgiverpremie:</i>		
Normalpremie ( 11,45%)	149 060	139 878
For lite innbetalt premie overført fra premiefond	12 055	18
Reguleringspremie belastet premiefond	182 209	120 991
Ikke forsikringsbare hendelser ovf. til premiefond	-12 248	7 874
Innbetalt til premiefond/reguleringspremie	51 448	0
Avgitt gjenforsikringspremie	-186	-159
Sum arbeidsgiverpremie	382 338	268 602
Arbeidstakerinnskudd	26 046	23 915
Sum premie for egen regning	408 383	292 517

### Note 2 Renteinntekter og utbytte mv på finansielle eiendeler

(1000 kr)	31.12.2023	31.12.2022
Renteinntekter fra:		
Pantelån	1 283	542
Obligasjoner m.m	1 223	674
Plasseringer i kredittobligasjoner	0	6
Utbytte fra aksjer/aksjefond	7	4
Andre finansinntekter	2 388	3 336
Sum inntekter fra andre finansielle eiendeler	4 901	4 562

Andel selskapsportefølje	550	506
Andel kollektivportefølje	4 351	4 056
Sum	4 901	4 562

### Note 3 Netto driftsinntekter fra eiendom

(1000 kr)	31.12.2023	31.12.2022
Inntekter	51 955	49 051
Driftskostnader	-415	-205
Netto driftsinntekt fra eiendom	51 540	48 846
Andel selskapsportefølje	5 783	5 417
Andel kollektivportefølje	45 757	43 429
Sum	51 540	48 846

### Note 4 Førstegangsanvendelse av IFRS 9

IFRS 9 erstattet IAS39 med virkning fra 01.01.2023. Med den nye standarden, ble det introdusert nye krav til klassifisering og måling (verdsettelse) av finansielle eiendeler inkludert en ny modell for beregning av tapsavsetninger (verdifall) for investeringer som måles til amortisert kost.

For rentebærende papirer som måles til amortisert kost skal tapsavsetninger iht IFRS 9 måles ved bruk av en forventet tapsmodell i stedet for en påløpt tapsmodell som i IAS39.

Det er i forskrift om årsregnskap for pensjonsforetak gitt adgang til å velge amortisert kost som verdsettelsesprinsipp hvor formålet er (1) å holde til forfall og (2) å selge eiendelen.

Eiendeler målt til amortisert kost ved første gangs anvendelse av IFRS 9 gjelder en Hold til forfall obligasjon med innfrielsesdato 25. mars 2024, samt lån til medlemmer med 1.prioritets pant i fast eiendom. Det ble ved førstegangs anvendelse av IFRS9 ikke identifisert vesentlig forventede tap for disse eiendelene. I balanseoppstillingen er "investeringer som holdes til forfall" blitt endret til "rentebærende verdipapirer" fra regnskapsåret 2023.

AC = Amortisert kost

FVPL = Virkelig verdi med verdiendring over resultat

Regnskapspost (1000 kr)			IAS 39		IFRS 9
	IAS39	IFRS 9	31.12.2022	Endring	01.01.2023
<b>Finansielle eiendeler målt til Amortisert kost</b>					
Rentebærende verdipapirer selskapsport.	AC	AC	1 998	0	1 998
Utlån og fordringer selskapsport.	AC	AC	3 410	0	3 410
Rentebærende verdipapirer kollektiv port.	AC	AC	16 017	0	16 017
Utlån og fordringer kollektiv port.	AC	AC	27 341	0	27 341

### Finansielle eiendeler målt til virkelig verdi

Aksjer og andeler selskapsport.	FVPL	FVPL	143 133	0	143 133
Rentebærende verdipapirer selskapsport.	FVPL	FVPL	255 918	0	255 918
Aksjer og andeler kollektiv port.	FVPL	FVPL	1 147 513	0	1 147 513
Rentebærende verdipapirer kollektiv port.	FVPL	FVPL	2 051 730	0	2 051 730
Utlån og fordringer kollektiv port.	FVPL	FVPL	105	0	105
Andre finansielle eiendeler kollektiv port.	FVPL	FVPL	33 684	0	33 684

### Note 5 Investerings eiendommer

Leieinntekter (1000 kr)	Leietaker	31.12.2023	31.12.2022
Bibliotek og parkeringshus	Arendal kommune	11 990	11 322
Bjorbekktunet bo- og omsorgssenter	Arendal kommune	6 052	5 715
Fagerheim barnehage og avlastningsenhet	Arendal kommune	919	868
Friergangen 3 (Kinobygg)	Kinosør AS	3 015	2 839
Myratunet	Arendal kommune	8 643	8 161
Plankemyra bo- og omsorgssenter	Arendal kommune	15 158	14 313
Røed bo- og omsorgssenter	Arendal kommune	6 166	5 822
Sum		51 943	49 040

Investerings eiendommer er vurdert til takster utarbeidet av uavhengig takstmann. Verdsettelsen er foretatt i henhold til IAS 40. Eiendommene er klassifisert som investerings eiendom som er definert som "eiendom som benyttes for å opptjene leieinntekter eller for verdistigning på kapital eller begge deler". Investerings eiendommer skal måles til virkelig verdi, som normalt er markedsverdien.

(1000 kr)	Anskaffelses verdi	Verdireg. tidligere år	Inngående balanse	Verdiregulering i 2023	Verdi pr. 31.12.2023
Bibliotek og parkeringshus	105 400	59 600	165 000	8 000	173 000
Bjorbekktunet BOS	53 200	38 800	92 000	3 000	95 000
Fagerheim barneh./avl.	8 500	10 700	19 200	300	19 500
Friergangen 3 (Kinobygg)	26 587	7 913	34 500	-500	34 000
Myratunet	79 900	30 100	110 000	3 000	113 000
Plankemyra BOS	146 000	72 000	218 000	7 000	225 000
Røed BOS	57 000	32 000	89 000	2 000	91 000
Sum	476 587	251 113	727 700	22 800	750 500
Andel selskapsportefølje					84 206
Andel kollektivportefølje					666 294
Sum					750 500



## Note 6 Aksjer og fordringer i datterselskaper

Navn	Forretnings- kontor	Eierandel	Bokført	Resultat
			egenkapital 31.12.2023	2023
Friergangen 3 AS	Arendal	100 %	63 492	-6 598
Andel selskapsportefølje			7 124	740
Andel kollektivportefølje			56 368	5 858
Sum			63 492	6 598

Fordring på datterselskap:

(1000 kr)	31.12.2023	31.12.2022
Fordring datterselskap	124	118
Sum	124	118
Andel selskapsportefølje	14	13
Andel kollektivportefølje	110	105
Sum	124	118

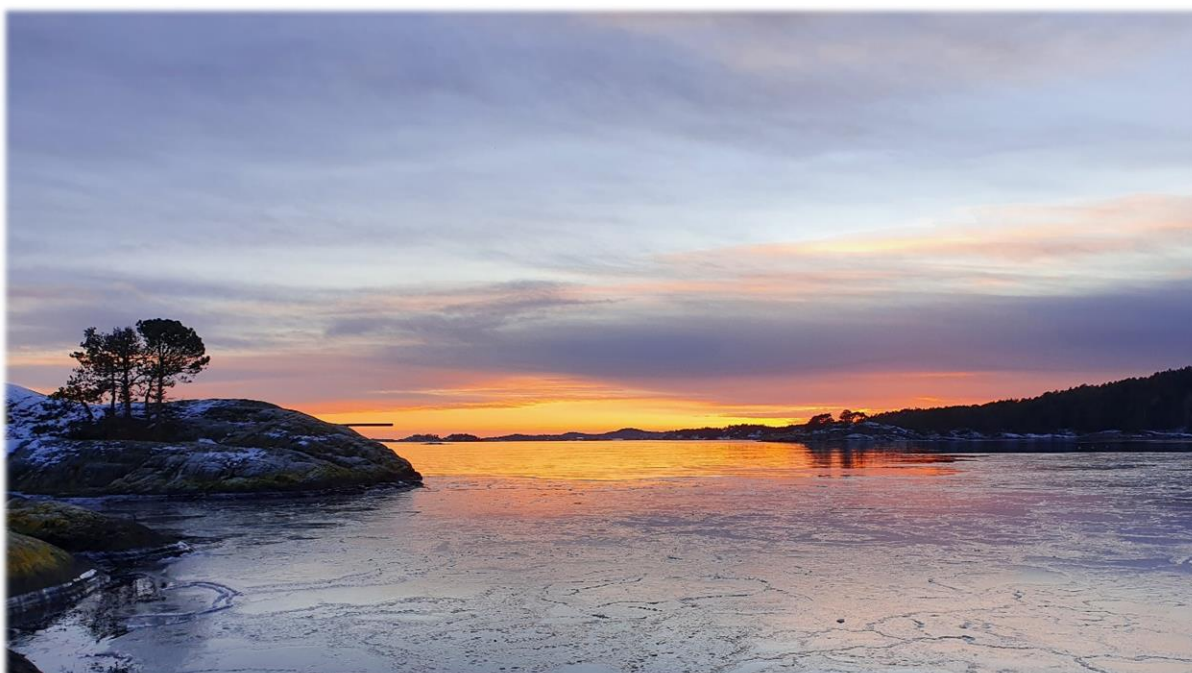
## Note 7 Eiendomsfond

(1000 kr)	Markedsverdi 01.01.2023	Markedsverdi 31.12.2023	Verdiendring 2023
<b>Eiendomsfond</b>			
Union Core Real Estate Fund	203 840	183 268	-20 572
Sum eiendomsfond	<b>203 840</b>	<b>183 268</b>	<b>-20 572</b>
Andel selskapsportefølje		20 563	
Andel kollektivportefølje		162 705	
Sum		<b>183 268</b>	



## Note 8 Aksjefond

(1000 kr)	Markedsverdi 01.01.2023	Markedsverdi 31.12.2023	Verdiendring 2023
<b>Internasjonale aksjefond</b>			
BG Worldwide Global Alpha Choice	156 487	181 486	24 999
C Worldwide Global Aksjer Etisk	153 971	197 126	43 155
Danske Invest Global Sustainable Future	108 676	136 164	27 488
Danske Invest Global Sustainable Future Restricted	82 851	97 237	14 386
Holberg Global	52 178	68 997	16 819
Holberg Global Valutasikret	47 671	60 519	12 848
Odin Europa II	69 479	81 923	12 444
<b>Sum internasjonale aksjefond</b>	<b>671 313</b>	<b>823 452</b>	<b>152 139</b>
(1000 kr)	Markedsverdi 01.01.2023	Markedsverdi 31.12.2023	Verdiendring 2023
<b>Nordiske aksjer og aksjefond</b>			
Alfred Berg Gambak	76 666	86 088	9 422
Alfred Berg Nordic Gambak	72 556	83 401	10 845
Danske Invest norske aksjer	99 580	107 918	8 338
Pareto Aksje Norge	94 171	184 848	14 895
<b>Sum nordiske aksjer og aksjefond</b>	<b>342 973</b>	<b>462 255</b>	<b>43 500</b>
<b>Totalt</b>	<b>1 014 286</b>	<b>1 285 707</b>	<b>195 639</b>
Andel selskapsportefølje		144 256	
Andel kollektivportefølje		1 141 451	
<b>Sum</b>		<b>1 285 707</b>	



## Note 9 Rentebærende verdipapirer

(1000 kr)	Markedsverdi 01.01.2023	Markedsverdi 31.12.2023	Verdiendring 2023
<b>High Yield obligasjoner</b>			
Alfred Berg Nordisk Ansvarlig kapital	158 884	118 791	9 908
Alfred Berg Nordic High Yield I		106 937	6 937
BlueBay Global High Yield ESG	96 196	107 346	11 150
DNB High Yield	115 780	125 368	9 588
Holberg Kreditt	189 238	214 930	25 692
Fondsfinans High Yield		50 760	760
<b>Sum High Yield obligasjoner</b>	<b>560 098</b>	<b>724 132</b>	<b>64 035</b>
<b>Internasjonale obligasjoner</b>			
Mercer short Duration Global Bond Robeco	109 584	225 210	6 101
<b>Sum Internasjonale obligasjoner</b>	<b>109 584</b>	<b>225 210</b>	<b>6 101</b>
<b>Nordiske obligasjoner</b>			
Alfred Berg Investment Grade	126 865	136 449	9 584
Alfred Berg Investment Grade Mid duration	547 358	326 860	29 501
Alfred Berg Investment Grade Long duration		323 564	23 564
DNB Obligasjon III	481 124	193 965	11 966
Holberg Obligasjon Norden		103 668	3 668
<b>Sum Nordiske obligasjoner</b>	<b>1 155 347</b>	<b>1 084 506</b>	<b>78 283</b>
<b>Norsk pengemarked</b>			
Holberg Likviditet	202 112	212 148	10 036
Pareto Likviditet	100 718	106 375	5 657
Storebrand Likviditet	75 133	78 864	3 731
<b>Sum norsk pengemarked</b>	<b>377 963</b>	<b>397 387</b>	<b>19 424</b>
<b>Sum rentebærende verdipapirer</b>	<b>2 202 992</b>	<b>2 431 235</b>	<b>167 843</b>
Andel selskapsportefølje		272 785	
Andel kollektivportefølje		2 158 450	
<b>Sum</b>		<b>2 431 235</b>	

## Note 10 Realisert gevinst og tap på investeringer

(1000 kr)	31.12.2023	31.12.2022
Aksjer	3 238	
Obligasjoner ol.	4 400	403
<b>Sum</b>	<b>7 638</b>	<b>403</b>
Andel selskapsportefølje	857	45
Andel kollektivportefølje	6 781	358
<b>Sum</b>	<b>7 638</b>	<b>403</b>

## Note 11 Utbetalte pensjoner mv.

Pensjonsutbetalinger innenfor "Avtale om overføring og samordning av pensjonsrettigheter" (Overføringsavtalen) er direkte utbetalte pensjonsytelser til pensjonskassens medlemmer i henhold til vedtektene, og refusjoner i henhold til overføringsavtalen. Pensjonsutbetalinger utenfor overføringsavtalen er avtalefestet pensjon (AFP) 62-64 år, som er en tariffbestemt avtale om pensjon/førtidspensjon. Pensjonskassen administrerer ordningen og utbetaler på vegne av arbeidsgiverne mot refusjon for utbetalt beløp.

(1000 kr)	31.12.2023	31.12.2022
Direkte utbetalte pensjoner:		
Alderspensjon	93 388	82 384
Uførepensjon	20 431	19 597
Etterlattepensjon	8 445	8 776
Barnepensjon	216	348
Midlertidig Uførepensjon	4 130	3 429
AFP-pensjon 62 - 64 år	15 056	16 779
AFP-pensjon 65 - 66 år	21 156	18 401
<b>Sum direkte utbetalte pensjoner</b>	<b>162 822</b>	<b>149 714</b>
Utbetalte refusjoner i henhold til overføringsavt.	5 855	6 733
<b>Utbetalte pensjoner, brutto</b>	<b>168 677</b>	<b>156 447</b>

Mottatte refusjonspensjoner:		
Andre pensjonskasser	15 875	15 125
Mottatt refusjon fra NAV	0	58
AFP-pensjon 62 - 64 år	15 061	16 779
<b>Sum mottatte refusjonspensjoner</b>	<b>30 936</b>	<b>31 962</b>
<b>Netto utbetalte pensjoner</b>	<b>137 741</b>	<b>124 485</b>



## Note 12 Avsetninger til fond

Premiereserver (1000 kr)	Premie - reserve	Erstatnings- avsetning	Sum	Herav adm.reserve
Premiereserver 01.01	3 083 597	36 310	3 119 907	83 396
Pliktig avsetning 2023	321 174	4 005	325 179	8 008
Premiereserver 31.12	<b>3 404 771</b>	<b>40 315</b>	<b>3 445 086</b>	<b>91 404</b>

Risikoutjevningssfond (1000 kr)	31.12.2023	31.12.2022	Premiefond (1000 kr)	31.12.2023	31.12.2022
Risikoutjevningssfond			Premiefond 01.01	237 191	300 641
01.01	42 431	33 885	Reguleringspremie	-233 657	-120 991
Avsetning	4 184	9 688	Ikke forsikringsbare		
Årets disponering	-1 481	-1 142	hendelser	12 248	-7 874
Risikoutjevningssfond			Forsikringsbare		
31.12	<b>45 134</b>	<b>42 431</b>	hendelser	-12 055	-18
			Garantert rente	2 712	5 433
<b>Bufferfond (1000 kr)</b>	<b>31.12.2023</b>	<b>31.12.2022</b>	Innbetalt til		
Bufferfond 01.01	527 296	782 905	premiefond	51 448	
Endring i bufferfond	105 008	-255 609	Årets resultat		
Bufferfond 31.12	<b>632 304</b>	<b>527 296</b>	kollektivporteføljen	200 000	60 000
			Premiefond 31.12	<b>257 887</b>	<b>237 191</b>

## Note 13 Resultatanalyse

(1000 kr)	31.12.2023
Administrasjonsresultat	-1 488
Premie for avkastningsgaranti	6 052
Netto finansinntekter i kollektiv porteføljen	381 998
- Pliktige rentekostnader	-72 807
Avkastningsresultat	<u>309 191</u>
Risikoresultat	-1 481
Brutto teknisk resultat	312 274
<b>Disponering</b>	
Avkastningsresultat overført til premiefond	200 000
Avkastningsresultat overført til bufferfond	105 008
Sum disponering av teknisk resultat	305 008
Teknisk resultat	7 266
Resultat i selskapsporteføljen	46 859
Skattekostnad	-5 069
Andre inntekter og kostnader OCI	-1 303
Total resultat før disponering	47 753
Overført til/fra risikoutjevningssfond	-2 703
Overført til anen opptjent egenkapital	-45 050
Sum disponering	<u>-47 753</u>

## Note 14 Ytelse og lån til ledende ansatte

(1000 kr)		31.12.2023	31.12.2022
Administrerende direktør:			
Kjetil Korneliussen	lønn	1 365	1 239
Kjetil Korneliussen	pensjonskostnad	148	144
<b>Honorar til styret</b>			
Morten Kraft	styrets leder	204	174
Fredrik William Knudsen	nestleder	165	133
Milly O. Grundesen	styremedlem	113	87
Inger Mari Sørvig	styremedlem	117	89
Siri Lyngvi-Østerhus	styremedlem	117	89
Jon Vidar Skogeng	styremedlem	115	91
Anders Kylland	varamedlem	89	67
Vigdis Røed	varamedlem til nov	68	65
Siglin Solbakken	varamedlem fra nov	14	

## Note 15 Forvaltnings- og driftskostnader

I administrasjonen er det 5 ansatte, tilsvarende 5 årsverk. Samlet lønn, honorarer og andre personalkostnader beløper seg til 7,1 mill. I tillegg er 50% av adm. direktørs samlede personalkostnader inkl. arbeidsgiveravgift henført til den løpende forvaltning.

	31.12.2023	31.12.2022
<b>Forvaltningskostnader:</b>		
Honorarer aktive forvaltere	751	747
Øvrige kostnader som henføres forvaltningen	854	777
Sum forvaltningskostnader	<b>1 605</b>	<b>1 524</b>
Andel selskapsporteføljen	180	169
Andel kollektivporteføljen	1 425	1 355
Sum	<b>1 605</b>	<b>1 524</b>

### Andre kostnader:

Lønnskostnader	4 150	3 232
Styrehonorar	1 003	795
Arbeidsgiveravgift	1 040	645
Pensjonskostnader	753	847
Annen personalkostnad	137	60
Sum lønnskostnader	7 083	5 579
Revisjonshonorar	104	168
Aktuariatjenester	838	565
Andre honorarer	278	20
Andre kostnader	3 441	3 818
Sum driftskostnader	<b>11 744</b>	<b>10 150</b>
Prosjektkostnader	600	600
I alt	<b>12 344</b>	<b>10 750</b>
Andel selskapsport.	1 294	1 726
Andel kollektivport.	11 050	9 024
Sum	<b>12 344</b>	<b>10 750</b>

### Pensjonskostnader egne ansatte:

Pensjonskassens egne ansatte er omfattet av lov om obligatorisk tjenstepensjon. Endringer i årets pensjonsforpliktelse for egne ansatte inngår i årets administrasjonskostnader. Aktuarielle endringer presenteres under posten *Estimatendring knyttet til ytelsesbasert pensjonsordning*.

<b>Økonomiske forutsetninger</b>	<b>2023</b>	<b>2022</b>
Diskonteringsrente	3,00 %	1,90 %
Lønnsvekst	3,50 %	2,75 %
G-regulering	3,25 %	2,50 %
Pensjonsregulering	2,60 %	1,75 %
Forventet Avkastning	3,00 %	1,90 %



### Årets pensjonskostnad (1 000 kr)

	<b>2023</b>	<b>2022</b>
Nåverdi av årets opptjening (inkl. rente)	703	847
Rentekostnad	534	340
Brutto pensjonskostnad	1 237	1 187
Forventet avkastning	-543	-368
Arbeidsgiveravgift	98	115
Netto pensjonskostnad inkl. Aga Andre resultatkomponenter	1 304	1 437
Samlet pensjonskostnad	2 096	2 371

### Balanseført forpliktelse (1 000 kr)

	<b>2023</b>	<b>2022</b>
Brutto påløpt forpliktelse	23 430	18 274
Pensjonsmidler	22 515	17 926
Netto påløpt forpliktelse	915	348
Arbeidsgiveravgift	129	49
Balanseført netto forpliktelse inkl. Aga	1 044	397

### Note 16 Rentebærende verdipapirer som måles til amortiser kost

<b>Obligasjoner (1000 kr)</b>	<b>Anskaffelses-verdi</b>	<b>Amortisert verdi</b>
Storebrand Liv AS 14/PERP FRN STEP C SUB	18 000	18 000
	<b>18 000</b>	<b>18 000</b>
Påløpte renter		<b>19</b>
<b>Totalt</b>		<b>18 019</b>
Andel selskapsportefølje		2 022
Andel kollektivportefølje		15 997
<b>Sum</b>		<b>18 019</b>

### Note 17 Utlån

(1000 kr)	31.12.2023	31.12.2022
Lån til medlemmer	39 037	30 751
Andel selskapsportefølje	4 380	3 410
Andel kollektivportefølje	34 657	27 341
Sum	39 037	30 751

### Note 18 Bank

(1000 kr)	31.12.2023	31.12.2022
Innskudd i norske banker	221 192	41 189
Sum	221 192	41 189
Andel selskapsportefølje	28 119	7 505
Andel kollektivportefølje	193 073	33 684
Sum	221 192	41 189

### Note 19 Egenkapital

(1000 kr)	31.12.2023	31.12.2022
Innskutt egenkapital 01.01.	183 216	173 216
Innskutt egenkapital	10 000	10 000
Innskutt egenkapital 31.12	193 216	183 216
Annen opptjent egenkapital 01.01	284 331	303 633
Disponering av årets resultat	45 050	-19 302
Annen opptjent egenkapital 31.12	329 381	284 331
Risikoutjevningfond	45 134	42 431
Sum egenkapital	567 731	509 978



### Note 20 Kapitalavkastning

	2023	2022	2021	2020	2019
Bokført avkastning for kollektivporteføljen	9,86 %	-3,37 %	8,85 %	5,12 %	4,87 %
Verdijustert avkastning for kollektivporteføljen	9,86 %	-3,37 %	8,86 %	6,21 %	9,97 %
Verdijustert avkastning for selskapsporteføljen	9,86 %	-3,37 %	8,86 %	6,21 %	9,97 %

Bokført og verdijustert avkastning for kollektivporteføljen er beregnet etter modifisert Dietz modell, iht Forskrift om beregning av kapitalavkastning i livsforsikrings- og pensjonsforetak.



## Note 21 Solvenskapitalkrav

	31.12.2023	31.12.2022
Ansvarlig kapital (mill. kr)		
Innskutt egenkapital	193	183
Risikoutjevningfond	45	42
Opptjent egenkapital	329	292
Justering i avsetninger ved overgang til markedsverdi	114	124
Bufferfond	632	527
korreksjon, beste estimat for død/uførhet som gir buffer	16	15
<b>Ansvarlig kapital</b>	<b>1 329</b>	<b>1 183</b>

Solvenskapitalkrav (mill kr)	31.12.2023	31.12.2022
Markedsrisiko	892	768
Livsforsikringsrisiko	188	184
Motpartsrisiko	18	5
Diversifiseringseffekter	(136)	(122)
Operasjonell risiko	18	16
Justering utsatt skatt	(147)	(128)
<b>Samlet solvenskapitalkrav</b>	<b>833</b>	<b>723</b>
<b>Ansvarlig kapital</b>	<b>1 329</b>	<b>1 183</b>
Overskudd av ansvarlig kapital	496	460
<b>Solvenskapitaldekning</b>	<b>160 %</b>	<b>164 %</b>

## Note 22 Solvensmargin

(mill. kr.)	31.12.2023	31.12.2022
Beregnet solvensmarginkrav	161	145
Dekningen av kapitalkravet er som følger:		
Ansvarlig kapital	522	467
50% av bufferfond/ tilleggsavsetninger	316	264
50% av risikoutjevningfond	23	21
<b>Solvensmarginkapital</b>	<b>861</b>	<b>752</b>
Solvensmarginkapital i prosent av solvensmarginkrav	535 %	519 %

## Note 23 Skatter

Betalbar skatt (1000 kr) :	2023	2022
Inntekts- og formuesskatt	2 676	2 435
Endring utsatt skatt	2 561	2 294
Forskjell avsatt skatt / skatteoppgjør	-168	-97
<b>Sum skattekostnad</b>	<b>5 069</b>	<b>4 633</b>
<b>Utsatt skatt er beregnet slik:</b>		
Midlertidige forskjeller	<b>2023</b>	<b>2022</b>
Investeringseiendommer	62 840	58 108
Andre forskjeller	-1 044	-397
Gevinst- og tapskonto	7 677	9 597
<b>Grunnlag utsatt skatt</b>	<b>69 473</b>	<b>67 308</b>
<b>Beregnet utsatt skatt</b>	<b>17 368</b>	<b>14 808</b>
Skattesats	25 %	22 %

Pensjonskassen har tidligere ikke beregnet finansskatt. Det er gjort en revurdering av dette fra 2024. Av den grunn er skattesatsen for utsatt skatt endret fra 22% til 25%.

## Note 24 Andre forpliktelser

(1000 kr)	31.12.2023	31.12.2022
Skattetrekk pensjoner og ansatte	3 698	3 305
Arbeidsgiveravgift	592	441
Skyldig merverdiavgift	121	115
Feriepenger	532	506
Annen kortsiktig gjeld	292	-210
<b>Sum</b>	<b>5 235</b>	<b>4 157</b>

## Note 25 Transaksjoner med nærstående parter

Arendal kommunale pensjonskasse sitt formål er å forvalte pensjonsordning for Arendal kommune og tilknyttede virksomheters ansatte, tidligere ansatte og pensjonister. Pensjonskassens virksomhet og økonomiske forhold holdes rettslig adskilt fra enheter med pensjonsordning i pensjons-kassen, og hefter ikke for deres forpliktelser.

Som nærstående parter regnes iht Forskrift for årsregnskap for pensjonskasser alle foretak med pensjonsordninger i pensjonskassen (sponsorer). I tillegg regnes datterselskapet Friergangen 3 AS som nærstående.

Mellomværende med datterselskap vises i note 6.

Transaksjoner med sponsorer består i hovedsak av premieinnbetaling til

pensjonskassen. Forsikringsteknisk premie beregnes av aktuar og fastsettes av styret i samsvar med aktuars anbefaling.

Pensjonskassens totale forfalte premier er således mottatt fra sponsorer og er delvis innbetalt og delvis disponert fra sponsors premiefond.

Arendal kommune er leietaker til flere av pensjonskassens eiendommer. Se note 5. Arendal Eiendom foretar vedlikehold på vegne av Arendal kommune.

Arendal kommune har i 2023 innbetalt egenkapitalinnskudd med kr 10 000 000,-.

## Note 26 Kategorisering av finansielle instrumenter målt til virkelig verdi

Pensjonskassen klassifiserer målinger av virkelig verdi ved å benytte hierarki for virkelig verdi som gjenspeiler betydningen av de data som er anvendt ved måling.

Virkelig verdi hierarkiet har følgende nivåer:

- Nivå 1: Input er noterte priser (ujusterte) i aktive markeder for identiske eiendeler eller forpliktelser.
- Nivå 2: Input er annet enn noterte priser inkludert i nivå 1, som er observerbare for eiendelen eller forpliktelsen, enten direkte (dvs. som priser) eller indirekte (dvs. utledet fra priser).
- Nivå 3: Input for eiendelen eller forpliktelsen, som ikke er basert på observerbare markedsdata (ikke observerbar input)

(1000 kr)	Nivå 1	Nivå 2	Nivå 3	Sum
Aksjefond	1 285 707			1 285 707
Obligasjoner		2 431 235		2 431 235
Eiendomsfond		183 268		183 268
<b>Sum finansielle instrumenter</b>	<b>1 285 707</b>	<b>2 614 503</b>		<b>3 900 210</b>
Bank		221 192		221 192
Investerings eiendommer		750 500		750 500
<b>Sum eiendeler målt til virkelig verdi</b>	<b>1 285 707</b>	<b>3 586 195</b>		<b>4 871 902</b>

Til styret i  
Arendal kommunale pensjonskasse

## UAVHENGIG REVISORS BERETNING

### Uttalelse om revisjonen av årsregnskapet

#### Konklusjon

Vi har revidert Arendal kommunale pensjonskasses årsregnskapet som viser et overskudd på NOK 47 753 226. Årsregnskapet består av balanse per 31. desember 2023, resultatregnskap og kontantstrømoppstilling for regnskapsåret avsluttet per denne datoen og noter til årsregnskapet, herunder et sammendrag av viktige regnskapsprinsipper.

#### Etter vår mening

- oppfyller årsregnskapet gjeldende lovkrav, og
- gir årsregnskapet et rettviseende bilde av pensjonskassens finansielle stilling per 31. desember 2023 og av dets resultat og kontantstrømmer for regnskapsåret avsluttet per denne datoen i samsvar med regnskapslovens regler og god regnskapsskikk i Norge.

#### Grunnlag for konklusjonen

Vi har gjennomført revisjonen i samsvar med de internasjonale revisjonsstandardene «International standards on Auditing» (ISA-ene). Våre oppgaver og plikter i henhold til disse standardene er beskrevet i *Revisors oppgaver og plikter ved revisjon av årsregnskapet*. Vi er uavhengige av selskapet slik det kreves i lov og «International Code of Ethics for Professional Accountants» utstedt av the International Ethics Standards Board for Accountants (IESBA-reglene), og vi har overholdt våre øvrige etiske forpliktelser i samsvar med disse kravene.

Innhentet revisjonsbevis er etter vår vurdering tilstrekkelig og hensiktsmessig som grunnlag for vår konklusjon.

#### Øvrig informasjon

Styret og daglig leder er ansvarlige for informasjonen i årsberetningen og annen øvrig informasjon, som er publisert sammen med årsregnskapet. Vår konklusjon om årsregnskapet ovenfor dekker ikke informasjonen i årsberetningen eller annen øvrig informasjon.

I forbindelse med revisjonen av årsregnskapet er det vår oppgave å lese årsberetningen og annen øvrig informasjon med det formål å vurdere hvorvidt det foreligger vesentlig inkonsistens mellom årsberetningen, annen øvrig informasjon og årsregnskapet og den kunnskap vi har opparbeidet oss under revisjonen av årsregnskapet, eller hvorvidt informasjon i årsberetningen og annen øvrig informasjon ellers fremstår som vesentlig feil. Vi har plikt til å rapportere dersom årsberetningen eller annen øvrig informasjon fremstår som vesentlig feil. Vi har ingenting å rapportere i så henseende.

Besøks- og postadresse: Teknologiveien 1, 4846 Arendal  
Telefon: 37 19 67 00  
Bankkonto: 7314 05 00256

Foretaksregisteret: 981 497 023 MVA  
E-mail: [arendal@rg.no](mailto:arendal@rg.no)  
Hjemmeside: [www.rg.no](http://www.rg.no)



Medlem av Revisorgruppen



Medlem av UHY International

Basert på kunnskapen vi har opparbeidet oss i revisjonen, mener vi at årsberetningen

- er konsistent med årsregnskapet og
- inneholder de opplysninger som skal gis i henhold til lovkrav.

#### *Ledelsens ansvar for årsregnskapet*

Ledelsen er ansvarlig for å utarbeide årsregnskapet og for at det gir et rettviseende bilde i samsvar med regnskapslovens regler og god regnskapsskikk i Norge. Ledelsen er også ansvarlig for slik intern kontroll som den finner nødvendig for å kunne utarbeidet et årsregnskap som ikke inneholder vesentlig feilinformasjon, verken som følge av misligheter eller utilsiktede feil.

Ved utarbeidelsen av årsregnskapet må ledelsen ta standpunkt til selskapets evne til fortsatt drift og opplyse om forhold av betydning for fortsatt drift. Forutsetningen om fortsatt drift skal legges til grunn for årsregnskapet så lenge det ikke er sannsynlig at virksomheten vil bli avvirket.

#### *Revisors oppgaver og plikter ved revisjonen av årsregnskapet*

Vårt mål er å oppnå betryggende sikkerhet for at årsregnskapet som helhet ikke inneholder vesentlig feilinformasjon, verken som følge av misligheter eller utilsiktede feil, og å avgi en revisjonsberetning som inneholder vår konklusjon. Betryggende sikkerhet er en høy grad av sikkerhet, men ingen garanti for at en revisjon utført i samsvar ISA-ene, alltid vil avdekke vesentlig feilinformasjon som eksisterer. Feilinformasjon kan oppstå som følge av misligheter eller utilsiktede feil. Feilinformasjon blir vurdert som vesentlig dersom den enkeltvis eller samlet med rimelighet kan forventes å påvirke økonomiske beslutninger som brukerne foretar basert på årsregnskapet.

For videre beskrivelse av revisors oppgaver og plikter vises det til <https://revisorforeningen.no/revisjonsberetninger>

Arendal, 13. mars 2024  
Agder-Team Revisjon AS

Inge Vidar Frivoll  
Statsautorisert revisor

---

Besøks- og postadresse: Teknologiveien 1, 4846 Arendal  
Telefon: 37 19 67 00  
Bankkonto: 7314 05 00256



Medlem av Revisorgruppen

Foretaksregisteret: 981 497 023 MVA  
E-mail: [arendal@rg.no](mailto:arendal@rg.no)  
Hjemmeside: [www.rg.no](http://www.rg.no)



Medlem av UHY International

## AKTUARBERETNING 2023 FOR ARENDAL KOMMUNALE PENSJONSKASSE

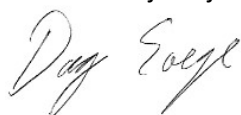
Gabler Pensjonstjenester AS er aktuarfunksjon for Arendal Kommunale Pensjonskasse. Pensjonskassens aktuarfunksjon sørger for at pensjonskassen til enhver tid blir drevet på en forsikringsteknisk ansvarlig måte. Etter vår vurdering er forsikringsavsetningene i balansen pr. 31.12.2023 og tilordning av resultat fastsatt i samsvar med gjeldende lover og forskrifter. Rimeligheten i fordelingen i henhold til Lov om Forsikringsvirksomhet § 3-13 (Tilordning av avkastning, overskudd) og § 3-14 (Overskudd på risikoresultatet) er vurdert i samsvar med Lov om Forsikringsvirksomhet § 3-18 (Anvendelse av overskudd tilordnet kontrakten). Pensjonskassen har benyttet pristariffer som er meldt til Finanstilsynet i samsvar med Lov om Forsikringsvirksomhet § 3-7 (Meldeplikt og tilsyn med pristariffer). Premiereserven for de kontraktfastsatte forpliktelsene er beregnet i samsvar med Lov om Forsikringsvirksomhet § 3-9 (Premiereserve knyttet til kontraktfastsatte forpliktelser).

### Kommentar:

Pensjonskassens styre har besluttet at bokførte inntekter i årsregnskapet fra investeringer i fond skal være fratrukket forvaltningskostnader (nettoføringsprinsippet). Pensjonskassens pristariff for kapitalforvaltning inkluderer derfor ikke forvaltningskostnader i investerte fondsandeler.

Oslo, 13. mars 2024

Gabler Pensjonstjenester AS



Aktuarfunksjon

